



Dossier d'approbation



Février 2026



# Révision du Plan Local d'Urbanisme

A2a – Annexe – Rapport du Plan de Prévention des Risques Naturels (PPRN)

## Douvres



PROCEDURE	DATE
Révision du PLU prescrite le	17 Juin 2021
PLU approuvé par délibération le	26 Février 2026

**Rédaction** : Etienne POULACHON

**Photographie de couverture** : Mosaïque Environnement



Labellisé



RSE Positive  
labellucie.com



Agence Mosaïque Environnement

111 rue du 1er Mars 1943 - 69100 Villeurbanne tél. 04.78.03.18.18 - fax 04.78.03.71.51

agence@mosaique-environnement.com - www.mosaique-environnement.com

SCOP à capital variable – RCS 418 353 439 LYON



# Plan de Prévention des Risques

## "Inondations et mouvements de terrains"

Commune de Douvres

### Rapport de présentation

VU pour rester annexé à notre  
arrêté de ce jour,

Bourg-en-Bresse, le: **15 FEV. 2005**

**signé Michel FUZEAU**



Service Ingénierie Environnement  
Cellule Environnement et Paysage  
23 RUE BOURGMAYER  
BP 410  
01012 BOURG EN BRESSE CEDEX



Prescrit le : 3 mars 2004

Mis à l'enquête publique

du : 6 décembre 2004

au : 23 décembre 2004

Approuvé le : **15 FEV. 2005**

échelle : 1/5 000

référence

date :

## Sommaire

<b>PREAMBULE .....</b>	<b>2</b>
<b>I - QU'EST CE QU'UN PPR ?.....</b>	<b>2</b>
<b>1-1 - Objectifs .....</b>	<b>2</b>
1-1-1 - Informer .....	2
1-1-2 - Limiter les dommages.....	2
1-1-3 - Protéger les personnes.....	3
<b>1-2 - Champ d'application .....</b>	<b>3</b>
<b>1-3 - Contenu .....</b>	<b>4</b>
1-3-1 - Une note de présentation .....	4
1-3-2 - Le plan de zonage .....	4
1-3-3 - Un règlement.....	4
<b>1-4 - Effets du PPR .....</b>	<b>5</b>
<b>1-5 - Procédure.....</b>	<b>5</b>
1-5-1- Arrêté de prescription.....	5
1-5-2 - Elaboration du dossier par le service déconcentré de l'Etat .....	5
1-5-3 - Avis des conseils municipaux .....	5
1-5-4 - Avis de la Chambre d'Agriculture et du Centre Régional de la Propriété Forestière .....	5
1-5-5 - Arrêté de mise à l'enquête publique - rapport du commissaire.....	6
enquêteur.....	6
1-5-6- Approbation par arrêté préfectoral .....	6
<b>II - LES RAISONS DE LA PRESCRIPTION DU PPR .....</b>	<b>7</b>
<b>III - PRESENTATION DE LA COMMUNE ET SON CONTEXTE NATUREL .....</b>	<b>8</b>
<b>3.1- Aléas "inondations" .....</b>	<b>8</b>
3.1.1- Les crues des ruisseaux.....	8
<b>3.2- Aléas "mouvements de terrain" .....</b>	<b>11</b>
3.2.1- Les phénomènes connus .....	11
3.2.2- Morphologie des versants concernés .....	11
<b>IV – ELABORATION DE LA CARTE DES ALEAS.....</b>	<b>12</b>
<b>4.1 - Mode d'évaluation des aléas .....</b>	<b>12</b>
4.1.1- L'aléa "ruissellement pluvial péri-urbain".....	12
4.1.2- Les aléas "glissements de terrains" .....	12
<b>4.2 – Description et caractérisation des zones d'aléas .....</b>	<b>15</b>
4.2.1- L'aléa "ruissellement pluvial péri-urbain".....	15
4.2.2- Les aléas "glissements de terrains" .....	15
<b>V – ESTIMATION DES ENJEUX .....</b>	<b>17</b>
<b>5.1- Les enjeux face à l'aléa "ruissellement pluvial péri-urbain" .....</b>	<b>17</b>
<b>5.2- Les enjeux face à l'aléa "glissements de terrains" .....</b>	<b>18</b>
<b>VI - TRANSCRIPTION DE LA CARTE DES ALEAS EN PLAN DE ZONAGE REGLEMENTAIRE.....</b>	<b>19</b>
<b>6.1 – Le zonage pour l'aléa "inondation" .....</b>	<b>19</b>
6.1.1 - Toutes les zones d'aléas sont à priori inconstructibles pour les raisons suivantes .....	19
6.1.2 - Des exceptions à ces principes peuvent être envisagées en zones d'aléa faible notamment en zone urbanisée .....	19
<b>6.2 – Le zonage pour l'aléa "glissement de terrain" .....</b>	<b>20</b>
<b>VII – DESCRIPTION DU REGLEMENT DE CHACUNE DES ZONES.....</b>	<b>21</b>
<b>7.1 - En zone rouge.....</b>	<b>21</b>
<b>7.2 - En zone bleue.....</b>	<b>21</b>
<b>7.3 - En zone blanche.....</b>	<b>21</b>
<b>ANNEXES.....</b>	<b>22</b>

## PREAMBULE

La répétition d'évènements catastrophiques au cours des 15 dernières années a conduit l'Etat à renforcer la politique de prévention des risques naturels et en particulier des inondations.

Les principes présentés dans les circulaires du 24 janvier 1994 et du 24 avril 1996 et renforcés par la circulaire du 30 avril 2002 reposent sur 2 principaux objectifs :

- interdire les implantations humaines dans les zones les plus dangereuses ;
- réduire la vulnérabilité.

Les PPR sont prévus par le Code de l'Environnement (article L. 562-1 à L. 562-9, L. 563-1 et L. 563-2) - Loi n° 87-565 du 22 juillet 1987 modifiée par la loi n° 95-101 du 02 février 1995 et par le décret n° 95-1089 du 5 octobre 1995.

### **I - QU'EST CE QU'UN PPR ?**

#### **1-1 - Objectifs**

Etabli à l'initiative du Préfet, le PPR constitue un **document de prévention** qui a pour objet de délimiter, à l'échelle communale, voire intercommunale, des zones exposées aux risques naturels prévisibles tels les tremblements de terre, les inondations, les avalanches ou les mouvements de terrain.

Il répond à plusieurs objectifs :

##### **1-1-1 - Informer**

Mis à disposition du public, le PPR est un document d'information. Il permet à chaque citoyen de connaître les secteurs soumis à un risque naturel dans sa commune.

##### **1-1-2 - Limiter les dommages**

En limitant les possibilités d'aménagement en zone inondable, en préservant les zones d'expansion de crues et éventuellement en prescrivant la réalisation de travaux de protection, le PPR permet :

- de réduire les dommages aux biens et activités existants ;
- d'éviter un accroissement des dommages dans le futur.

### **1-1-3 - Protéger les personnes**

En réduisant les risques, en prescrivant une organisation des secours pour les secteurs sensibles le PPR permet de limiter les risques pour la sécurité de personnes.

C'est dorénavant le **seul document permettant de prendre en compte les risques naturels dans l'occupation des sols**. Il remplace les anciens PSS, R111-3, PER et PZIF.

### **1-2 - Champ d'application**

Le PPR offre les possibilités suivantes :

- **Il couvre l'ensemble du champ de la prise en compte des risques dans l'aménagement**

Le PPR peut prendre en compte la quasi-totalité des risques naturels (liste indicative de l'article 40-1 de la loi N°87-565 du 22 juillet 1987). Il rassemble les possibilités et les objectifs d'intervention répartis dans les divers documents antérieurs. Il prend en compte la prévention du risque humain (danger et conditions de vie des personnes).

Il fixe les mesures aptes à prévenir les risques et à en réduire les conséquences ou à les rendre supportables, tant à l'égard des biens que des activités implantées ou projetées.

- **Il est doté de possibilités d'intervention extrêmement larges**

Le PPR peut notamment :

- **réglementer les zones directement exposées aux risques** avec un champ d'application très étendu, avec des moyens d'action souples en permettant la prise en compte de mesures de prévention, de protection et de sauvegarde par les collectivités publiques et par les particuliers ;
- **réglementer les zones non exposées directement aux risques** mais dont l'aménagement pourrait aggraver les risques ;
- **intervenir sur l'existant**, avec un champ d'application équivalent à celui ouvert pour les projets. Toutefois, il est prévu de s'en tenir à des "aménagements limités" (10% de la valeur vénale ou estimée des biens) pour les constructions ou aménagements régulièrement construits.

- **Il dispose de moyens d'application renforcés**

Pour les interdictions et les prescriptions applicables aux projets, la loi ouvre la possibilité de rendre opposables certaines mesures par anticipation en cas d'urgence. Par ailleurs, le non-respect de ces règles est sanctionné sur le plan pénal, par référence aux dispositions pénales du code de l'urbanisme.

Pour les mesures de prévention, de protection et de sauvegarde et les mesures applicables à l'existant, le PPR peut les rendre obligatoires, avec un délai de mise en conformité de 5 ans pouvant être réduit en cas d'urgence.

La procédure d'annexion au PLU des servitudes d'utilité publique est renforcée (article 88 de la loi du 2 février 1995).

**Son application a été simplifiée par rapport aux démarches antérieures.**

A la différence des anciens PSS et PERI, la procédure est totalement déconcentrée au niveau départemental, quel que soit le résultat des consultations entreprises.

### **1-3 - Contenu**

Le présent PPR comprend au moins 3 documents :

#### **1-3-1 - Une note de présentation**

qui indique :

- le secteur géographique concerné ;
- la nature des phénomènes pris en compte ;
- les conséquences possibles et les enjeux compte tenu de l'état des connaissances.

#### **1-3-2 - Le plan de zonage**

qui délimite :

- **les zones rouges exposées aux risques où il est interdit de construire ;**
- **les zones bleues exposées aux risques où il est possible de construire sous conditions ;**
- les zones blanches qui ne sont pas directement exposées aux risques mais où des constructions, des ouvrages, des aménagements ou des exploitations agricoles, forestières, artisanales, commerciales ou industrielles pourraient aggraver des risques ou en provoquer de nouveaux.

#### **1-3-3 - Un règlement**

qui précise :

- les mesures d'interdiction et les prescriptions applicables dans chacune de ces zones ;
- les mesures de prévention, de protection et de sauvegarde ; les mesures relatives à l'aménagement, l'utilisation ou l'exploitation des constructions, des ouvrages, des espaces mis en culture ou plantés existants à la date de l'approbation du plan. Le règlement mentionne, le cas échéant, celle de ces mesures dont la mise en oeuvre est obligatoire et le délai fixé pour leur mise en oeuvre.

A ces trois documents peuvent s'ajouter des documents complémentaires (carte des événements historiques, carte des enjeux...).

## **1-4 - Effets du PPR**

Un PPR constitue une servitude d'utilité publique devant être respectée par la réglementation locale d'urbanisme. Ainsi il doit être annexé au PLU dont il vient compléter les dispositions. Il est annexé au PLU conformément à l'article L. 126.1 du code de l'urbanisme.

## **1-5 - Procédure**

La procédure d'élaboration du PPR est précisée par le décret N°95-1089 du 05 octobre 1995. Les différentes étapes sont :

### **1-5-1- Arrêté de prescription**

Il détermine le périmètre mis à l'étude, la nature des risques pris en compte et le service déconcentré de l'Etat chargé d'instruire le projet.

Il est notifié aux maires des communes concernées et publié au Recueil des Actes Administratifs de l'Etat dans le département.

### **1-5-2 - Elaboration du dossier par le service déconcentré de l'Etat**

Cette phase d'élaboration du dossier, en collaboration avec la commune est détaillée plus loin.

### **1-5-3 - Avis des conseils municipaux**

Le projet de PPR est soumis à l'avis des conseils municipaux des communes sur le territoire desquelles le plan sera applicable.

*Tout avis demandé qui n'est pas rendu dans un délai de 2 mois est réputé favorable.*

### **1-5-4 - Avis de la Chambre d'Agriculture et du Centre Régional de la Propriété Forestière**

Si le projet de plan concerne des terrains agricoles ou forestiers.

*Tout avis demandé qui n'est pas rendu dans un délai de 2 mois est réputé favorable.*

### **1-5-5 - Arrêté de mise à l'enquête publique - rapport du commissaire enquêteur**

Dans les formes prévues par les articles R 11-4 à R 11-14 du Code de l'expropriation pour cause d'utilité publique. Il appartient au DDE (par délégation du Préfet) de désigner le commissaire enquêteur ou les membres de la commission d'enquête dont la rémunération sera imputée sur les crédits ouverts pour l'élaboration des PPR.

L'avis doit être affiché 8 jours au moins avant l'ouverture de l'enquête et pendant toute la durée de celle-ci.

La publication dans les journaux doit être faite 8 jours avant le début de l'enquête et rappelé dans les premiers jours de celle-ci (dans 2 journaux : Le Progrès + La Voix de l'Ain).

### **1-5-6- Approbation par arrêté préfectoral**

A l'issue de ces consultations, le plan, éventuellement modifié pour tenir compte des avis recueillis est approuvé par arrêté préfectoral. Cet arrêté fait l'objet d'une mention au recueil des actes administratifs de l'Etat dans le département ainsi que dans deux journaux régionaux ou locaux diffusés dans le département.

Une copie de l'arrêté est ensuite affichée en mairie pendant un mois au minimum. (La publication du plan est réputée faite le 30ème jour de l'affichage en mairie de l'acte d'approbation).

Le plan approuvé est tenu à la disposition du public en préfecture et en mairie. Cette mesure de publicité fait l'objet d'une mention avec les publications et l'affichage prévus aux deux alinéas précédents.

## **II - LES RAISONS DE LA PRESCRIPTION DU PPR**

La commune de Douvres est située au pied des premiers contreforts du massif du Bugey.

Le territoire communal présente des versants plus ou moins pentus. Ils sont le siège d'instabilités de terrain plus ou moins déclarées et pouvant générer des désordres lors des opérations d'aménagement ou de construction.

La Cozance et le Nantay, rivières fortement modifiées au cours des temps, présentent des risques de débordement.

La commune présente des enjeux forts en matière de développement urbain. La pression foncière est forte.

Le Plan de Prévention des Risques Naturels Prévisibles a été prescrit par arrêté préfectoral en date du 3 mars 2004.

Le PPR est élaboré en concertation avec les élus.

### **III - PRESENTATION DE LA COMMUNE ET SON CONTEXTE NATUREL**

La commune de Douvres est implantée à la fois sur les contreforts du massif du Bugey et dans la plaine fluvio-glaciaire de l'Ain. (*cf. plan de situation*).

Les aléas pris en compte sont le ruissellement à partir des ruisseaux et les glissements et instabilités de terrain.

#### **3.1- Aléas "inondations"**

##### **3.1.1- Les crues des ruisseaux**

###### **3.1.1.1- Caractéristiques et morphologie des ruisseaux**

- **La Cozance**

La Cozance est un ruisseau long d'environ 10.5 km prenant sa source juste à l'aval de la Combe du Roi (Douvres) et drainant un bassin versant d'environ 20 km<sup>2</sup>. Son cours se divise en trois tronçons homogènes.

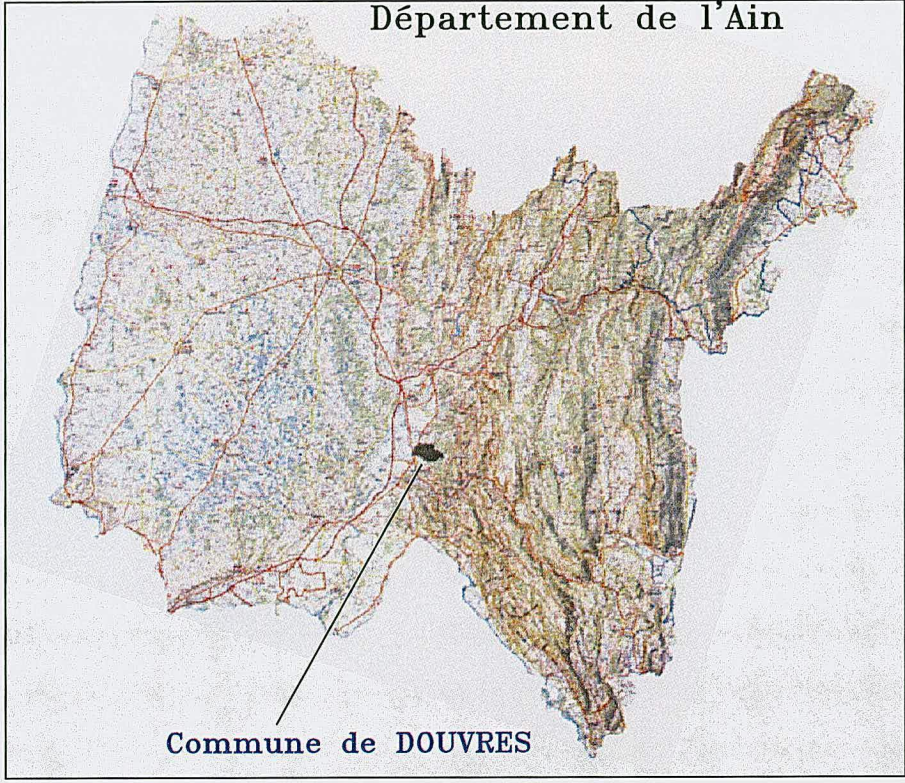
En amont du noyau villageois de Douvres, il coule dans une vallée encaissée au sein du massif forestier du Bugey.

Ensuite, il s'imbrique étroitement dans le tissu urbain, canalisé entre la route et les maisons, obliquant à angle droit d'une rue à l'autre via des ouvrages de décharge. La section y est réduite, les berges y sont souvent de faible hauteur, notamment dans la traversée des lotissements. Les nombreuses "passerelles" (tenant le plus souvent de la dalle de béton) permettant l'accès aux maisons font obstacle à son bon écoulement en période de crue.

A hauteur de l'ouvrage de répartition, le ruisseau se divise pour former le ruisseau du Nantay (en direction du hameau de Coutelieu) et la prolongation de la Cozance (en direction du centre d'Ambronay). A partir de là, cette dernière longe sur sa rive gauche des terres agricoles et sur sa rive droite un terrain de sport ainsi qu'un petit bois. Le lit n'est pas incisé et affleure sur le sol. Au sortir du bois, il prend la forme d'un fossé agricole le long de la RD 36b et reçoit les eaux d'un petit affluent, le **Chamberreau**, descendant du hameau Le Molard.

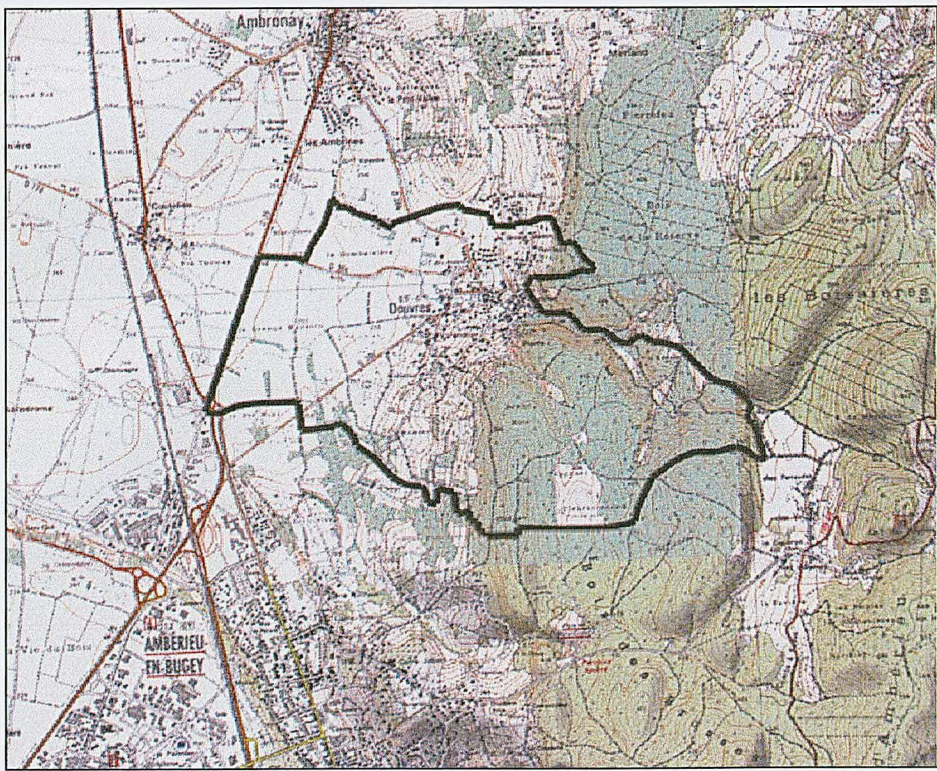
- **Le Nantay de Douvres**

Le ruisseau du Nantay, né de la division du ruisseau de la Cozance, est profondément incisé le long de ses 6 km. Il relève plus du fossé agricole que du cours d'eau libre avant de s'infiltrer en grande partie à proximité du hameau de Coutelieu.



Extrait de la carte I.G.N au 1/50 000

— Limite communale



### 3.1.1.2- Les phénomènes connus

- Les inondations connues par ruissellement pluvial péri-urbain (crues des ruisseaux)

Date	Localisation	Informations	source
8 mars 2001	Douvres	Mise en charge des chemins vicinaux le long de la RD 36c entre Douvres et Coutelieu par le <b>Nantay</b> .	DDAF de l'Ain
Novembre 2002	Douvres	De gros orages engendrent une crue de la <b>Cozance</b> . Quelques inondations ponctuelles : submersions légères de la route ou de jardins dans la traversée de la ville en amont d'ouvrages tels que des passerelles ou des buses ; submersion plus importante de champs et de terrains boisés au lieu dit "pré des Ardans".	Mairie de Douvres

**Tableau n°1 Crues connues des ruisseaux**

Remarque :

Lors d'une enquête de terrain au mois de juillet 2003 (période de sécheresse sévère) une bande de terrain d'environ 50 m en rive droite de la **Cozance**, à hauteur du terrain de sport, était spongieuse. Ce qui confère au secteur un caractère humide et inondable.

### 3.2- Aléas "mouvements de terrain"

Les aléas "mouvements de terrains" sur la commune de Douvres sont les glissements et instabilités de terrain.

#### 3.2.1- Les phénomènes connus

Date	Localisation	Phénomène(s)	source
Vers 1896	DOUVRES : Coteau Saint Pierre	Glissement entraînant l'écroulement de l'église médiévale	Dossier DDE, étude réalisée par le BRGM (NT 93 RHA 080 / 084)
Début du XX <sup>ème</sup> siècle	DOUVRES : coteau de Saint- Pierre	Plusieurs maisons se sont écroulées. La cause est connue : effondrement de galeries d'exploitation de la lignite ou glissement de terrain.	Dossier DDE, étude réalisée par le BRGM (NT 93 RHA 080 / 084)
Septembre 1993	DOUVRES : coteau de Saint- Pierre	Glissement de terrain, maison de M. Ambrosio.	Dossier DDE, étude réalisée par le BRGM (NT 93 RHA 080 / 084)
Aujourd'hui	DOUVRES	Glissements superficiels le long des versants longeant le ruisseau de la Cozance	Observations de terrain

**Tableau n°2 Glissements de terrain historiques et actifs**

#### 3.2.2- Morphologie des versants concernés

Les faciès, sur le secteur d'étude, favorisant les glissements de terrains conjuguent des **pent**es fortes ( $P > 25^\circ$ ), voir moindres ( $P > 10^\circ$ ), à des **formations superficielles meubles** (comme les moraines argileuses), à des **formations superficielles meubles altérées** (comme les couvertures d'altération marnes/calcaires) ou encore à des **formations meubles remaniées** (comme les colluvions ou les éboulis indifférenciés).

A ces faciès propices aux glissements, il faut ajouter le facteur déclenchant premier : **l'eau en abondance dans le massif calcaire du Bugey.**

## **IV – ELABORATION DE LA CARTE DES ALEAS**

### **4.1 - Mode d'évaluation des aléas**

#### **4.1.1 - L'aléa "ruissellement pluvial péri-urbain"**

Une qualification de l'aléa "ruissellement péri-urbain" (ou crues de ruisseaux) peut être effectuée sur l'ensemble de la superficie du bassin versant<sup>1</sup>. Il s'agit dans le cas de notre étude de prendre en compte les zones de production et d'aggravation du ruissellement (plateaux), les zones d'écoulement (coteaux) et les zones d'accumulation (lit majeur des ruisseaux). Cela revient à qualifier en zone d'aléa la totalité des bassins versant.

Mais, ces bassins versant sont également soumis à l'aléa "glissements de terrains". Il résulterait donc une superposition cartographique et réglementaire de ces deux types d'aléas.

Or, ils ont un paramètre commun : les précipitations. En effet, le bassin versant est un système où chaque phénomène individuel est en interaction avec les autres. Dans le cas des glissements de terrains, l'urbanisation modifie la morphologie du terrain (pente) et perturbe le mode d'écoulement des eaux de précipitation, ce qui, associé à des formations superficielles sensibles (colluvions, moraines argileuses, etc.), favorise et/ou aggrave la création de glissements. Dans le cas du ruissellement, l'urbanisation imperméabilise les sols, diminue le temps de concentration des eaux (ruissellement) sur les versants et augmente les débits instantanément récoltés et drainés par les ruisseaux. Le tout conduit à une plus forte probabilité de voir les ruisseaux déborder hors de leur lit mineur et même de voir leur lit majeur s'étendre.

A cela, il faut préciser que les données hydrauliques sur les ruisseaux sont quasi-inexistantes.

C'est pourquoi, la qualification de l'aléa "ruissellement péri-urbain" se bornera à qualifier systématiquement le lit majeur des ruisseaux (schématiquement : lit mineur + 2 mètres de part et d'autre du talweg) et les axes de drainage du bassin versant ordinairement sec (bande de 2-3 mètres de large) en aléa fort (vitesses importantes et hauteurs d'eau méconnues).

#### **4.1.2 - L'aléa "glissement de terrains"**

Un glissement de terrain est un déplacement en masse de terrains meubles ou rocheux le long d'une surface de rupture plane, circulaire ou quelconque. Il se caractérise :

- dans sa partie amont, par des niches d'arrachement avec brusque rupture de pente ;
- dans sa partie aval, par un bourrelet de pied ;
- et par une surface topographique bosselée.

L'apparition d'un glissement de terrain résulte de la conjonction de plusieurs facteurs pouvant être :

---

<sup>1</sup> Guide méthodologique PPR inondation (ruissellement péri-urbain), note complémentaire.

L'apparition d'un glissement de terrain résulte de la conjonction de plusieurs facteurs pouvant être :

- permanents, c'est-à-dire peu variables dans le temps (nature des terrains, pente des terrains...);
- semi-permanents, c'est-à-dire évolutifs dans temps (teneur en eau des terrains, actions anthropiques...).

Lorsqu'un facteur subit une forte variation dans un laps de temps très court (épisode pluvieux important, construction d'une maison...), il peut engendrer une déstabilisation des terrains et provoquer un glissement ou en réactiver un ancien. On parle de facteur déclenchant.

La détermination du niveau d'aléa "glissement de terrain" dépend donc de l'identification des traces d'activité, mais aussi de la conjonction de facteurs permanents, semi-permanents et déclenchant.

Dans la présente étude la détermination du niveau d'aléa résulte d'une part de la conjonction entre la nature des matériaux et la pente du terrain (cf. tableau 3) et, d'autre part, du retour d'expériences. D'où la grille d'analyse représentée par le tableau 4.

<b>Pente</b>	<b>P&lt;10°</b>	<b>10°&lt;P&lt;25°</b>	<b>P&gt;25°</b>
<b>Géologie</b>			
<b>Alluvions fluvio-glaciaires sur miocène</b>	+	+	+++
<b>Moraines argileuses</b>	+	+	++
<b>Argiles/Limons</b>	+	+	++
<b>Alternance Marnes/Calcaires</b>	++	++	+++
<b>Marnes à dominantes argiles</b>	++	++	+++
<b>Colluvions</b>	++	++	+++
<b>Eboulis</b>	++	++	+++

**Tableau n° 3 : Sensibilité des formations superficielles aux glissements de terrains en fonction des pentes**

Aléa	Définition	Critères d'identification
<b>Fort</b>	<ul style="list-style-type: none"> <li>• Possibilité d'apparition, sur l'ensemble du versant, de glissements de faible ampleur.</li> <li>• Possibilité d'apparition, très localisée sur le versant, de glissements de grande ampleur, suite à un facteur déclenchant (activité anthropique, pluviométrie, sismicité).</li> </ul>	<ul style="list-style-type: none"> <li>• Présence de glissements manifestement actifs (niche d'arrachement, bourrelet de pied de versant, surface topographique bosselée, arbres penchés, dégâts au bâti ou aux axes de communication...) dans des pentes moyennes à fortes (<math>P &gt; 10^\circ</math>).</li> <li>• Présence d'anciens glissements dans les pentes moyennes à fortes (<math>P &gt; 10^\circ</math>).</li> <li>• Situation géologique identique à celle d'un glissement actif ou ancien dans des pentes fortes (<math>P &gt; 25^\circ</math>), avec peu ou pas d'indices d'activité.</li> <li>• Conjonction géologie/topographie favorable : terrains meubles, peu cohérents et/ou altération profonde des matériaux sur de fortes pentes (<math>P &gt; 25^\circ</math>).</li> </ul>
<b>Moyen</b>	<ul style="list-style-type: none"> <li>• Possibilité d'apparition, localisée sur le versant, de glissements de faible ampleur, pouvant s'étendre à l'ensemble du versant sous l'effet d'action(s) anthropique(s).</li> <li>• Possibilité d'apparition, très localisée sur le versant, de glissements de grande ampleur, suite à un facteur déclenchant (activité anthropique, pluviométrie, sismicité)</li> </ul>	<ul style="list-style-type: none"> <li>• Glissements actifs dans des pentes faibles (<math>P &lt; 10^\circ</math>).</li> <li>• Situation géologique identique à celle d'un glissement actif ou ancien dans des pentes moyennes (<math>10^\circ &lt; P &lt; 25^\circ</math>), avec peu ou pas d'indices d'activité.</li> <li>• Conjonction géologie/topographie favorable : terrains meubles, peu cohérents et/ou altération profonde des matériaux sur des pentes moyennes (<math>10^\circ &gt; P &gt; 25^\circ</math>).</li> </ul>
<b>Faible</b>	<ul style="list-style-type: none"> <li>• Possibilité d'apparition, très localisée sur le versant, de glissements de faible ampleur, sous l'effet d'action(s) anthropique(s).</li> </ul>	<ul style="list-style-type: none"> <li>• Conjonction géologie/topographie potentiellement favorable : terrains meubles, peu cohérents sur des pentes faibles (<math>P &lt; 10^\circ</math>) dont l'aménagement (terrassment, surcharge...) peut entraîner des désordres.</li> </ul>

**Tableau n°4 : Grille d'analyse pour la détermination des niveaux d'aléas "glissements de terrains"**

**DEFINITIONS :**

**Glissement de faible ampleur** ou superficiel : glissement dont la profondeur de la surface de rupture va de quelques centimètres à quelques mètres.

**Glissement de grande ampleur** : glissement dont la profondeur de la surface de rupture est supérieure à quelques mètres.

## **4.2 – Description et caractérisation des zones d'aléas**

### **4.2.1- L'aléa "ruissellement pluvial péri-urbain"**

Les coteaux sont pourvus d'axes de drainage du bassin versant (talwegs) alimentant les ruisseaux de La Cozance et du Nantay lors des précipitations. Les abords de ces talwegs et des ruisseaux sont inondables notamment lors d'orages ou de précipitations de longue durée.

**En zone d'aléa fort**, on retrouve :

- les talwegs de drainage sur les coteaux ;
- les zones d'expansion des crues des ruisseaux.

**En zone d'aléa moyen**, on retrouve :

- la zone d'expansion des crues du ruisseau de la Cozance à hauteur du terrain de foot, en aval de l'ouvrage de séparation avec les eaux du ruisseau du Nantay. L'aléa y est moindre parce que l'essentiel du débit est capté par le ruisseau du Nantay, à hauteur de l'ouvrage de séparation des eaux.

### **4.2.2- Les aléas "glissements de terrains"**

**En zone d'aléa fort**, on retrouve :

- l'ensemble des pentes fortes, c'est-à-dire supérieures à 25°, puisqu'elles sont toutes constituées soit de matériaux meubles, peu cohérents comme les marnes à dominantes d'argiles, les alluvions fluvio-glaciaires, les alternances marnes/calcaires et argiles/limons ; soit de matériaux altérés comme les colluvions et les éboulis indifférenciés.
- le coteau de Saint-Pierre où il existe des glissements de terrains anciens ;
- les versants prolongeant ceux précédemment cités et présentant les mêmes caractéristiques géologiques et topographiques (alternances marnes/calcaires et colluvions sur des pentes fortes : >25°) ;
- le secteur de "la Combe" au sud du coteau Saint-Pierre (existence d'anciennes mines de lignite).

**En zone d'aléa moyen**, on retrouve :

- les pentes présentant des caractéristiques géologiques (colluvions) identiques à celles des glissements précédemment cités, dans des pentes moyennes ( $10^\circ < P < 25^\circ$ ) ;
- les pentes dont les caractéristiques géologiques et topographiques (marnes à dominante argiles et des alternances marnes/calcaires sur des pentes moyennes :  $10^\circ < P < 25^\circ$ ) sont favorables aux glissements de terrains.

**En zone d'aléa faible, on retrouve :**

- les pentes dont les caractéristiques géologiques et topographiques (marnes à dominante argiles sur des pentes faibles :  $5^{\circ} < P < 10^{\circ}$ ) sont favorables aux glissements de terrains.

## **V – ESTIMATION DES ENJEUX**

L'évaluation des enjeux résulte de l'analyse des modes d'occupation des sols actuels et à venir.

La commune de Douvres subit l'attraction socio-économique que génère sa voisine directe Ambérieu. Soumise à une très forte pression foncière, elle voit une grande partie de son territoire urbanisé à coup d'opérations de lotissement sur des terrains en pente douce sensibles aux glissements de terrains. Une meilleure gestion des secteurs encore inhabités est souhaitable. De plus, la multiplication des lotissements et des ouvrages de franchissement, de décharge ou de protection de berges associés perturbe le mode d'écoulement du ruisseau de la Cozance dans sa traversée du village.

### **5.1- Les enjeux face à l'aléa "ruissellement pluvial péri-urbain"**

*(Cf. Carte des enjeux )*

- **Les espaces urbanisés et/ou urbanisables**

**Une distinction est faite entre les espaces urbanisés et les espaces urbanisables (Zones NA des Plans Locaux Urbains) pour mettre en relief les enjeux actuels et ceux à venir.**

*Les espaces urbanisés inondés :*

- les routes et les jardins dans la traversée du village par le ruisseau de La Cozance ;
- les talwegs de drainage du bassin versant de la Cozance ;

*Les espaces urbanisables facteur d'aggravation des aléas « inondations » :*

- les terrains urbanisables à hauteur du terrain de foot (lieu dit Croix des Ardans) n'aggraveront pas l'aléa en lui-même mais soumettrons de nouvelles constructions au risque d'être inondées. De plus, ce secteur peut être considéré comme une petite zone humide (terrain spongieux pendant la sécheresse de 2003) et d'expansion des eaux de crue de la Cozance lors d'épisode orageux en amont direct de la commune d'Ambronay (notamment à proximité de la RD 36b) qui subit un aléa "inondation".

- **Les infrastructures et les équipements**

Voies susceptibles d'être coupées par les eaux de crue des ruisseaux et ayant un rôle de desserte secondaire :

- la RD 36c en direction du hameau de Coutelieu (par le Nantay) ;
- les quelques voies communales en bordure de la Cozance, dans la traversée du village.

Les locaux de la mairie peuvent être difficilement accessibles si la Cozance déborde fortement.

## **5.2- Les enjeux face à l'aléa "glissements de terrains"**

*(Cf. Carte des enjeux )*

- **Les espaces urbanisés/urbanisables**

Il existe un site urbanisé sur un ancien glissement actif.

- le coteau de Saint-Pierre.

Seul trois secteurs sont urbanisables en zone d'aléa dans le prolongement des secteurs urbanisés. Deux en zone d'aléa faible et un en zone d'aléa moyen.

- **Les infrastructures et les équipements**

Seule quelques voies communales peuvent être coupées par un glissement de terrain.

Il n'y a pas d'équipements en zone d'aléa "glissements de terrains".

## **VI – TRANSCRIPTION DE LA CARTE DES ALEAS EN PLAN DE ZONAGE REGLEMENTAIRE**

### **6.1 – Le zonage pour l'aléa "inondation"**

La carte des aléas constitue la base pour la délimitation des zones réglementairement inconstructibles ou constructibles sous prescriptions. Le plan réglementaire du PPR résulte du croisement "*Aléas / Enjeux*". Les principes de base sont les suivants :

#### **6.1.1 - Toutes les zones d'aléas sont à priori inconstructibles pour les raisons suivantes**

- l'aménagement en zones d'aléa fort serait de nature à augmenter directement les risques pour les biens et les personnes ;
- l'aménagement en zones d'aléa faible (qui constituent des zones d'expansion des crues) serait de nature par effet cumulatif à aggraver les risques pour les habitations situées à l'aval.

#### **6.1.2 - Des exceptions à ces principes peuvent être envisagées en zones d'aléa faible notamment en zone urbanisée**

**Des aménagements peuvent être admis sous réserve que :**

- la superficie de la zone soit limitée ;
- l'impact sur le volume d'expansion de crues soit limité ;
- l'impact sur les lignes d'eau amont et aval soit nul ;
- les remblais soit limités aux bâtiments et à leur accès ;
- l'impact sur les écoulements des eaux soit nul et le remblai envisagé ne compromette pas un ressuyage des terrains ;
- l'accessibilité aux terrains se fasse hors d'eau (projet situé à la limite de la zone inondable).

Ces exceptions ont fait l'objet d'un examen au cas par cas dans le cadre des rencontres préalables avec la commune.

## 6.2 – Le zonage pour l'aléa "glissement de terrain"

Le zonage prend en compte la faisabilité et le coût des mesures de prévention et éventuellement de protection à mettre en œuvre. Le tableau ci-dessous permet de saisir les différents justificatifs de l'analyse qui a conduit à l'élaboration du zonage P.P.R.

<b>Aléas</b>	<b>Mesures de prévention</b>	<b>Espaces non urbanisés</b>	<b>Espaces urbanisés</b>
Fort	Difficiles techniquement ou très coûteuses dépassant le cadre de la parcelle	<b>Inconstructible</b> (Zone orange et rouge)	<b>Inconstructible</b> (Zone orange et rouge) (exceptionnellement constructible sous conditions strictes)
Moyen	Mesures coûteuses mais techniquement possibles dépassant le cadre de la parcelle (généralement à maîtrise d'ouvrage collective)	<b>Inconstructible</b> (Zone orange et rouge)	<b>Constructible</b> (Zone bleue) avec prescriptions et recommandations
Faible	Mesures d'un coût modéré, ne dépassant pas le cadre de la parcelle (généralement à maîtrise d'ouvrage individuelle)	<b>Constructible</b> (Zone bleue) sous condition de prise en compte des mesures de prévention .	<b>Constructible</b> (Zone bleue) sous condition de prise en compte des mesures de prévention .

## **VII – DESCRIPTION DU REGLEMENT DE CHACUNE DES ZONES**

Ces principes ont permis de délimiter trois grands types de zones :

- **les zones rouges et oranges plutôt inconstructibles** à l'exception de certains types d'aménagement légers ;
- **les zones bleues, constructibles sous réserve** du respect d'un certain nombre de règles ;
- **les zones blanches** où aucune règle supplémentaire aux règles de l'art ne s'applique.

Pour chacune des zones le règlement précise les aménagements qui sont interdits ou autorisés et pour les aménagements autorisés, les règles d'urbanisme, de construction et d'exploitation qui doivent être respectées.

### **7.1 - En zone rouge**

Le règlement, sous réserve qu'il n'y ait ni impact sur les écoulements ni risque d'aggravation des dommages pour les biens, limite les aménagements :

- aux infrastructures d'intérêt général ;
- aux espaces verts ou aux aires de loisirs ne créant aucun remblai ;
- aux extensions limitées du bâti existant ;
- aux activités nécessitant la proximité des terrains inondables (agriculture...).

### **7.2 - En zone bleue**

Outre les aménagements autorisés en zone rouge, le règlement autorise les nouveaux aménagements sous réserve que leur cote plancher soit calé au dessus de la cote de la crue centennale ou qu'une étude géotechnique préalable soit réalisée.

### **7.3 - En zone blanche**

Le règlement ne prévoit aucune disposition contraignante mais recommande de prendre en compte les nappes d'eaux souterraines pour les garages enterrés et de prévoir des mesures de limitation des rejets d'eaux pluviales pour tout nouvel aménagement.

**ANNEXES****Lois****Décret****Circulaires****Arrêté préfectoral**

## ANNEXE 1

### *Code de l'Environnement - Partie législative*

#### **(Loi n° 95-101 du 2 janvier 1995 modifiant la loi du 22 juillet 1987)**

#### **Extraits**

**"Art. L.562-1-** L'Etat élabore et met en application des plans de prévention des risques naturels prévisibles tels que les inondations, les mouvements de terrain, les avalanches, les incendies de forêts, les séismes, les éruptions volcaniques, les tempêtes ou les cyclones.

"Ces plans ont pour objet, en tant que de besoin :

"1° de délimiter les zones exposées aux risques en tenant compte de la nature et de l'intensité du risque encouru, d'y interdire tout type de construction, d'ouvrage, d'aménagement ou d'exploitation agricole, forestière, artisanale, commerciale ou industrielle ou, dans le cas où des constructions, ouvrages, aménagements ou exploitations agricoles forestières, artisanales, commerciales ou industrielles pourraient y être autorisés, prescrire les conditions dans lesquelles ils doivent être réalisés, utilisés ou exploités ;

"2° de délimiter les zones qui ne sont pas directement exposées aux risques mais où des constructions, des ouvrages, des aménagements ou des exploitations agricoles, forestières, artisanales, commerciales ou industrielles pourraient aggraver des risques ou en provoquer de nouveaux et y prévoir des mesures d'interdiction ou des prescriptions telles que prévues au 1° du présent article ;

"3° de définir les mesures de prévention, de protection et de sauvegarde qui doivent être prises, dans les zones mentionnées au 1° et 2° du présent article, par les collectivités publiques dans le cadre de leurs compétences, ainsi que celles qui peuvent incomber aux particuliers ;

"4° de définir, dans les zones mentionnées au 1° et 2° du présent article, les mesures relatives à l'aménagement, l'utilisation ou l'exploitation des constructions, des ouvrages, des espaces mis en culture ou plantés existants à la date de l'approbation du plan qui doivent être prises par les propriétaires, exploitants ou utilisateurs.

"La réalisation des mesures prévues aux 3° et 4° du présent article peut être rendue obligatoire en fonction de la nature et de l'intensité du risque dans un délai de cinq ans, pouvant être réduit en cas d'urgence. A défaut de mise en conformité dans le délai prescrit, le représentant de l'Etat dans le département peut après mise en demeure non suivie d'effet, ordonner la réalisation de ces mesures aux frais du propriétaire, de l'exploitant ou de l'utilisateur.

"La réalisation des mesures prévues aux 3° et 4° ci-dessus, concernant les terrains boisés, lorsqu'elles imposent des règles de gestion et d'exploitation forestière ou la

réalisation de travaux de prévention concernant les espaces boisés mis à la charge des propriétaires et exploitants forestiers, publics ou privés, sont prises conformément aux dispositions du titre II du livre III et du livre IV du code forestier.

"Les travaux de prévention imposés en application du 4° à des biens construits ou aménagés conformément aux dispositions du code de l'urbanisme avant approbation du plan et mis à la charge des propriétaires, exploitants ou utilisateurs ne peuvent porter que sur des aménagements limités.

"**Art. L.562-2-** Lorsqu'un projet de plan de prévention des risques contient certaines des dispositions mentionnées au 1° et au 2° de l'article 40-1 et que l'urgence le justifie, le représentant de l'Etat dans le département peut, après consultations des maires concernés, les rendre immédiatement opposables à toute personne publique ou privée par une décision rendue publique.

"Ces dispositions cessent d'être opposables si elles ne sont pas reprises dans le plan approuvé ou si le plan n'est pas approuvé dans un délai de trois ans.

"**Art. L.562-3-** Après enquête publique et après avis des conseils municipaux des communes sur le territoire desquelles il doit s'appliquer, le plan de prévention des risques est approuvé par arrêté préfectoral.

"**Art. L.562-4-** Le plan de prévention des risques approuvé vaut servitude d'utilité publique. Il est annexé au plan d'occupation des sols, conformément à l'article L.126-1 du code de l'urbanisme.

"Le plan de prévention des risques approuvé fait l'objet d'un affichage en mairie et d'une publicité par voie de presse locale en vue d'informer les populations concernées.

"**Art. L.562-5-** Le fait de construire ou d'aménager un terrain dans une zone interdite par un plan de prévention des risques ou de ne pas respecter les conditions de réalisation, d'utilisation ou d'exploitation prescrites par ce plan est puni des peines prévues à l'article L.480-4 du code de l'urbanisme .

"Les dispositions des articles L.460-1, L.480-1, L.480-2, L.480-3, L.480-5, L.480-9, L.480-12 du code de l'urbanisme sont également applicables aux infractions visées au premier alinéa du présent article, sous la seule réserve des conditions suivantes :

- "1° Les infractions sont constatées, en outre, par les fonctionnaires et agents commissionnés à cet effet par l'autorité administrative compétente et assermentés ;
- "2° Pour l'application de l'article L.480-5, le tribunal statue au vu des observations écrites ou après audition du maire ou du fonctionnaire compétent, même en l'absence d'avis de ces derniers, soit sur la mise en conformité des lieux ou des ouvrages avec les dispositions du plan, soit sur leur rétablissement dans l'état antérieur ;
- "3° Le droit de visite prévu l'article L.460-1 du code de l'urbanisme est ouvert aux représentants de l'autorité administrative compétente.

**"Art. L.562-6-** Les plans d'exposition aux risques naturels prévisibles approuvés en application du I de l'article 5 de la loi n° 82-600 du 13 juillet 1982 relative à l'indemnisation des victimes de catastrophes naturelles valent plan de prévention des risques naturels prévisibles à compter de la publication du décret prévu à l'article 40-7. Il en est de même des plans de surfaces submersibles établis en application de l'article R.111-3 du code de l'urbanisme, ainsi que des plans de zones sensibles aux incendies de forêt établis en application de l'article 21 de la loi n° 91-5 du 3 janvier 1991 modifiant diverses dispositions intéressant l'agriculture et la forêt. Leur modification ou leur révision est soumise aux dispositions de la présente loi.

"Les plans ou périmètres visés à l'alinéa précédent en cours d'élaboration à la date de promulgation de la loi n° 95-101 du 2 février 1995 relative au renforcement de la protection de l'environnement sont considérés comme des projets de plans de prévention des risques naturels, sans qu'il soit besoin de procéder aux consultations ou enquêtes publiques déjà organisées en application des procédures antérieures propres à ces documents.

**"Art. L.562-7-** Un décret en Conseil d'Etat précise les conditions d'application des articles 40-1 à 40-6. Il définit notamment les éléments constitutifs et la procédure d'élaboration et de révision des plans de prévention des risques, les conditions dans lesquelles sont prises les mesures prévues aux 3° et 4° de l'article L.562-1".

**Art. L.563-1-** Dans les zones particulièrement exposées à un risque sismique ou cyclonique, des règles particulières de construction parasismique ou paracyclonique peuvent être imposées aux équipements, bâtiments et installations.

" Si un plan de prévention des risques est approuvé dans l'une des zones mentionnées au premier alinéa, il peut éventuellement fixer, en application de l'article 40-1 de la présente loi, des règles plus sévères.

"Un décret en Conseil d'Etat définit les modalités d'application du présent article."

*ANNEXE 2**DECRET N° 95-1089 DU 05.10.95***relatif aux plans de prévention des risques naturels prévisibles**

Le Premier ministre

Sur le rapport du ministre de l'environnement,

Vu le code de l'expropriation pour cause d'utilité publique ;

Vu le code de l'urbanisme ;

Vu le code forestier ;

Vu le code pénal ;

Vu le code de procédure pénale ;

Vu le code de la construction et de l'habitation, notamment son article L.111-4 ;

Vu la loi n°87-565 du 22 juillet 1987 relative à l'organisation de la sécurité civile, à la protection de la forêt contre l'incendie et à la prévention des risques majeurs naturels, notamment ses articles 40-1 à 40-7 issus de la loi du 2 février 1995 ;

Vu la loi n°92-3 du 3 janvier 1992 sur l'eau, et notamment son article 16 ;

Vu le décret n° 90-918 du 11 octobre 1990 relatif à l'exercice du droit à l'information sur les risques majeurs ;

Vu le décret n° 91-461 du 14 mai 1991 relatif à la prévention du risque sismique ;

Vu le décret n° 95-630 du 5 mai 1995 relatif au commissionnement et à l'assermentation d'agents habilités à rechercher et à constater les infractions à la loi n° 92-3 du 3 janvier 1992 sur l'eau

Le Conseil d'Etat (section des travaux publics) entendu,

Décète :

**TITRE I****DISPOSITIONS RELATIVES A L'ELABORATION DES****PLANS DE PREVENTION DES RISQUES NATURELS PREVISIBLES**

**Art 1er** - L'établissement des plans de prévention des risques naturels prévisibles mentionnés aux articles 40-1 à 40-7 de la loi du 22 juillet 1987 susvisé est prescrit par arrêté du préfet. Lorsque le périmètre mis à l'étude s'étend sur plusieurs départements, l'arrêté est pris conjointement par les préfets de ces départements et précise celui des préfets qui est chargé de conduire la procédure.

**Art. 2.** - L'arrêté prescrivant l'établissement d'un plan de prévention des risques naturels prévisibles détermine le périmètre mis à l'étude et la nature des risques pris en compte ; il désigne le service déconcentré de l'Etat qui sera chargé d'instruire le projet. L'arrêté est notifié aux maires des communes dont le territoire est inclus dans le périmètre ; il est publié au Recueil des actes administratifs de l'Etat dans le département.

**Art. 3.** - Le projet de plan comprend :

- 1° Une note de présentation indiquant le secteur géographique concerné, la nature des phénomènes naturels pris en compte et leurs conséquences possibles compte tenu de l'état des connaissances ;
- 2° Un ou plusieurs documents graphiques délimitant les zones mentionnées aux 1° et 2° de l'article 40-1 de la loi du 22 juillet 1987 susvisée ;
- 3° Un règlement précisant en tant que de besoin :
  - les mesures d'interdiction et les prescriptions applicables dans chacune de ces zones mentionnées aux 1° et 2° de l'article 40-1 de la loi du 22 juillet 1987 susvisée ;
  - les mesures de prévention, de protection et de sauvegarde mentionnées au 3° de l'article 40-1 de la loi du 22 juillet 1987 susvisée et les mesures relatives à l'aménagement, l'utilisation ou l'exploitation des constructions, des ouvrages, des espaces mis en culture ou plantés existants à la date de l'approbation du plan, mentionnés au 4° du même article. Le règlement mentionne le cas échéant, celles de ces mesures dont la mise en oeuvre est obligatoire et le délai fixé pour leur mise en oeuvre.

**Art. 4.**- En application du 3° de l'article 40-1 de la loi du 22 juillet 1987 susvisée, le plan peut notamment :

- définir des règles relatives aux réseaux et infrastructures publics desservant son secteur d'application et visant à faciliter les éventuelles mesures d'évacuation ou l'intervention des secours ;
- prescrire aux particuliers ou à leurs groupements la réalisation de travaux contribuant à la prévention des risques et leur confier la gestion de dispositifs de prévention des risques ou d'intervention en cas de survenance des phénomènes considérés ;
- subordonner la réalisation de constructions ou d'aménagements nouveaux à la constitution d'associations syndicales chargées de certains travaux nécessaires à la prévention des risques, notamment l'entretien des espaces et, le cas échéant, la réalisation ou l'acquisition, la gestion et le maintien en condition d'ouvrages ou de matériels.

Le plan indique si la réalisation de ces mesures est rendue obligatoire et, si oui, dans quel délai.

**Art. 5.** - En application du 4° de l'article 40-1 de la loi du 22 juillet 1987 susvisée, pour les constructions, ouvrages, espaces mis en culture ou plantés, existants à la date d'approbation du plan, le plan peut définir des mesures de prévention, de protection et de sauvegarde. Ces mesures peuvent être rendues obligatoires dans un délai de cinq ans, pouvant être réduit en cas d'urgence.

Toutefois le plan ne peut pas interdire les travaux d'entretien et de gestion courants des bâtiments implantés antérieurement à l'approbation du plan ou, le cas échéant, à la publication de l'arrêté mentionné à l'article 6 ci-dessous, notamment les aménagements internes, les traitements de façade de réfection des toitures, sauf s'ils augmentent les risques ou en créent de nouveaux, ou conduisent à une augmentation de la population exposée.

En outre les travaux de prévention imposés à des biens construits ou aménagés conformément aux dispositions du code de l'urbanisme avant l'approbation du plan et mis à la charge des propriétaires, exploitants ou utilisateurs ne peuvent porter que sur des aménagements limités dont le coût est inférieur à 10p.100 de la valeur vénale ou estimée du bien à la date d'approbation du plan.

**Art. 6.** - Lorsque, en application de l'article 40-2 de la loi du 22 juillet 1987 susvisée, le préfet à l'intention de rendre immédiatement opposables certaines des prescriptions d'un projet de plan relatives aux constructions, ouvrages, aménagements ou exploitations nouveaux, il en informe le maire de la ou des communes sur le territoire desquelles ces prescriptions seront applicables. Ces maires disposent d'un délai d'un mois pour faire part de leurs observations.

A l'issue de ce délai, ou plus tôt s'il dispose de l'avis des maires, le préfet rend opposables ces prescriptions, éventuellement modifiées, par un arrêté qui fait l'objet d'une mention au Recueil des actes administratifs de l'Etat dans le département et dont une copie est affichée dans chaque mairie concernée pendant un mois au minimum.

Les documents relatifs aux prescriptions rendues ainsi opposables dans une commune sont tenus à la disposition du public en préfecture et en mairie. Mention de cette mesure de publicité est faite avec insertion au Recueil des actes administratifs et avec l'affichage prévus à l'alinéa précédent.

L'arrêté mentionné en deuxième alinéa du présent article rappelle les conditions dans lesquelles les prescriptions cesseraient d'être opposables conformément aux dispositions de l'article 40-2 de la loi du 22 juillet 1987 susvisée.

**Art. 7.** - Le projet de plan de prévention des risques naturels prévisibles est soumis à l'avis des conseils municipaux des communes sur le territoire desquelles le plan sera applicable.

Si le projet de plan contient des dispositions de prévention des incendies de forêt ou de leurs effets, ces dispositions sont aussi soumises à l'avis des conseils généraux et régionaux concernés.

Si le projet de plan concerne des terrains agricoles ou forestiers, les dispositions relatives à ces terrains sont soumises à l'avis de la chambre d'agriculture et du centre régional de la propriété forestière.

Tout avis demandé en application des trois alinéas ci-dessus qui n'est pas rendu dans un délai de deux mois est réputé favorable.

Le projet de plan est soumis par le préfet à une enquête publique dans les formes prévues par les articles R.11-4 à R. 11-14 du code de l'expropriation pour cause d'utilité publique.

A l'issue de ces consultations, le plan éventuellement modifié pour tenir compte des avis recueillis, est approuvé par arrêté préfectoral. Cet arrêté fait l'objet d'une mention au Recueil

des actes administratifs de l'Etat dans le département ainsi que dans deux journaux régionaux ou locaux diffusés dans le département.

Une copie de l'arrêté est affichée dans chaque mairie sur le territoire de laquelle le plan est applicable pendant un mois au minimum.

Le plan approuvé est tenu à la disposition du public en préfecture et dans chaque mairie concernée. Cette mesure de publicité fait l'objet d'une mention avec les publications et l'affichage prévus aux deux alinéas précédents.

**Art. 8.** - Un plan de prévention des risques naturels prévisibles peut être modifié selon la procédure décrite aux articles 1er à 7 ci-dessus. Toutefois, lorsque la modification n'est que partielle, les consultations et l'enquête publique mentionnées à l'article 7 ne sont effectuées que dans les communes sur le territoire desquelles les modifications proposées seront applicables. Les documents soumis à consultation ou enquête publique comprennent alors :

1° Une note synthétique présentant l'objet des modifications envisagées ;

2° Un exemplaire du plan tel qu'il serait après modification avec l'indication, dans le document graphique et le règlement, des dispositions faisant l'objet d'une modification et le rappel, le cas échéant, de la disposition précédemment en vigueur.

L'approbation du nouveau plan emporte abrogation des dispositions correspondantes de l'ancien plan.

## **TITRE II**

### **DISPOSITIONS PENALES**

**Art. 9.** - Les agents mentionnés au 1° de l'article 40-5 de la loi du 22 juillet 1987 susvisée sont commissionnés et assermentés dans les conditions fixées par le décret du 5 mai 1995 susvisé.

## **TITRE III**

### **DISPOSITIONS DIVERSES**

**Art. 10.** - Le code l'urbanisme est modifié ainsi qu'il suit :

I. - L'article R.111-3 est abrogé.

II. - L'article R.123-24 est complété par un 9° ainsi rédigé :

"9° Les dispositions d'un projet de plan de prévention des risques naturels prévisibles rendues opposables en application de l'article 40-2 de la loi n° 87-565 du 22 juillet 1987 relative à l'organisation de la sécurité civile, à la protection de la forêt contre l'incendie et à la prévention des risques majeurs."

III. - L'article R. 421-38-14, le 4° de l'article R442-6-4 et l'article R. 442-14 du code de l'urbanisme sont abrogés. Ils demeurent toutefois en vigueur en tant qu'ils sont nécessaires à la mise en oeuvre des plans de surface submersibles valant plan de

prévention des risques naturels prévisibles en application de l'article 40-6 de la loi du 22 juillet 1987 susvisée.

IV. - Le dernier alinéa de l'article R. 460-3 est complété par le *d* ainsi rédigé :

"*d*) Lorsqu'il s'agit de travaux réalisés dans un secteur couvert par un plan de prévention des risques naturels prévisibles établi en application de la loi n° 87-565 du 22 juillet 1987 relative à l'organisation de la sécurité civile, à la protection de la forêt contre l'incendie et à la prévention des risques majeurs."

V - Le B du IV (Servitudes relatives à la salubrité et à la sécurité publique) de la liste des servitudes d'utilité publique annexée à l'article R. 126-1 est remplacé par les dispositions suivantes :

"B. - Sécurité Publique

"Plans de prévention des risques naturels prévisibles établis en application de la loi n° 87-565 du 22 juillet 1987 relative à l'organisation de la sécurité civile, à la protection de la forêt contre l'incendie et à la prévention des risques majeurs.

"Document valant plans de prévention des risques naturels prévisibles en application de l'article 40-6 de la loi n° 87-565 du 22 juillet 1987 précitée.

"Servitudes instituées, en ce qui concerne la Loire et ses affluents, par les articles 55 et suivants du code du domaine public fluvial et de la navigation intérieure.

"Servitudes d'inondation pour la rétention des crues du Rhin résultant de l'application de la loi n° 91-1385 du 31 décembre 1991 portant diverses dispositions en matières de transports.

"Servitudes résultant de l'application des articles 7-1 à 7-4 de la loi n° 76-663 du 19 juillet 1976 relative aux installations classées pour la protection de l'environnement."

**Art. 11.-** Il est créé à la fin du titre II du livre 1er du code de la construction et de l'habitation un chapitre VI intitulé :

"Protection contre les risques naturels" et comportant l'article suivant :

**Art. R.126-1. -** Les plans de prévention des risques naturels prévisibles établis en application des articles 40-1 à 40-7 de la loi n° 87-565 du 22 juillet 1987 relative à l'organisation de la sécurité civile, à la protection de la forêt contre l'incendie et à la prévention des risques majeurs peuvent fixer des règles particulières de construction, d'aménagement et d'exploitation en ce qui concerne la nature et les caractéristiques des bâtiments ainsi que leurs équipements et installations."

**Art. 12. -** A l'article 2 du décret du 11 octobre 1990 susvisé, le 1° est remplacé par les dispositions suivantes :

1° OÙ existe un plan particulier d'intervention établi en application du titre II du décret du 6 mai 1988 susvisé ou un plan de prévention des risques naturels prévisibles établi en application de la loi du 22 juillet 1987 susvisée ;".

**Art. 13. -** Sont abrogés :

1° Le décret du 20 octobre 1937 relatif aux plans de surfaces submersibles ;

2° Le décret n° 92-273 du 23 mars 1992 relatif aux plans de zones sensibles aux incendies de forêt ;

Ces décrets demeurent toutefois en vigueur en tant qu'ils sont nécessaires à la mise en oeuvre des plans de surfaces submersibles, des plans de zones sensibles aux incendies de forêt et des plans d'exposition aux risques naturels prévisibles valant plan de prévention des risques naturels prévisibles en application de l'article 40-6 de la loi du 22 juillet 1987 susvisée.

**Art. 14.** - Le garde des sceaux, ministre de la justice, le ministre de l'aménagement du territoire, de l'équipement et des transports, le ministre de l'intérieur, le ministre de l'agriculture, de la pêche et de l'alimentation, le ministre du logement et le ministre de l'environnement, sont chargés chacun en ce qui le concerne, de l'exécution du présent décret qui sera publié au *Journal officiel* de la République française.

Fait à Paris, le 5 octobre 1995.

*ANNEXE 3*

Circulaires du 24 janvier 1994, du 24 avril 1996 et du 30 avril 2002

## **Circulaire du 24 janvier 1994 relative à la prévention des inondations et à la gestion des zones inondables**

Ministère de l'Intérieur  
et de l'Aménagement du territoire  
Ministère de l'Équipement,  
des Transports  
et du Tourisme  
Ministère de l'Environnement

Paris, le 24 janvier 1994

Le 13 juillet 1993, à l'occasion de la communication sur l'eau du ministre de l'Environnement élaborée en concertation avec le ministre de l'Équipement, des Transports et du Tourisme, le Gouvernement a arrêté une politique ferme en matière de gestion des zones inondables.

Cette politique répond aux objectifs suivants :

- interdire les implantations humaines dans les zones les plus dangereuses où, quels que soient les aménagements, la sécurité des personnes ne peut être garantie intégralement et les limiter dans les autres zones inondables ;
- préserver les capacités d'écoulement et d'expansion des crues pour ne pas aggraver les risques pour les zones situées en amont et en aval ;
- sauvegarder l'équilibre des milieux dépendant des petites crues et la qualité des paysages souvent remarquables du fait de la proximité de l'eau et du caractère encore naturel des vallées concernées.

La présente circulaire est destinée à vous préciser certains aspects de cette politique et notamment ceux relatifs à la prévention des inondations. Elle indique les moyens de la mettre en œuvre dans le cadre de vos prérogatives en matière de risques majeurs et d'urbanisme.

### **Les principes à mettre en œuvre**

*Le premier principe* vous conduira, à l'intérieur des zones inondables soumises aux aléas les plus forts, à veiller à ce que soit interdite toute construction nouvelle et à saisir toutes les opportunités pour réduire le nombre des constructions exposées. Dans les autres zones inondables où les aléas sont moins importants, vous veillerez à ce que les dispositions nécessaires soient prises pour réduire la vulnérabilité des constructions qui pourront éventuellement être autorisées. Vous inciterez les autorités locales et les particuliers à prendre des mesures adaptées pour les habitations existantes.

*Le second principe* qui doit guider votre action est la volonté de contrôler strictement l'extension de l'urbanisation dans les zones d'expansion des crues, c'est-à-dire les secteurs non urbanisés ou peu urbanisés et peu aménagés où la crue peut stocker un volume d'eau important. Elles jouent en effet un rôle déterminant en réduisant momentanément le débit à l'aval, mais en allongeant la durée de l'écoulement. La crue peut ainsi dissiper son énergie au prix de risques limités pour les vies humaines et les biens. Ces zones d'expansion de crues jouent également le plus souvent un rôle important dans la structuration du paysage et l'équilibre des écosystèmes.

Il convient donc de veiller fermement à ce que les constructions qui pourront éventuellement être autorisées soient compatibles avec les impératifs de la protection des personnes, de l'écoulement des eaux, et avec les autres réglementations existantes en matière d'occupation et d'utilisation du sol (notamment celles concernant la protection des paysages et la sauvegarde des milieux naturels).

*Le troisième principe* est d'éviter tout endiguement ou remblaiement nouveau qui ne serait pas justifié par la protection de lieux fortement urbanisés. En effet, ces aménagements sont susceptibles d'aggraver les risques en amont et en aval.

### **La cartographie des zones inondables**

La mise en œuvre de ces principes implique tout d'abord une bonne connaissance du risque d'inondation. La priorité de votre action sera donc d'établir une cartographie des zones inondables qui pourra prendre la forme d'un atlas.

Doivent être identifiés et délimités, d'une part les couloirs d'écoulement des eaux où devront être prohibés toutes les activités et aménagements susceptibles d'aggraver les conditions d'écoulement et d'autre part les zones d'expansion des crues.

Le ministère de l'Environnement conduit un programme de détermination des zones soumises à des risques naturels majeurs et en particulier au risque d'inondation. Ces actions ont permis d'élaborer des méthodologies. Si vous n'avez pas encore conduit ces études dans votre département nous vous demandons de les engager rapidement.

Dans les zones de plaines, la méthodologie mise en œuvre pour établir l'atlas des zones inondables de la vallée de la Loire en aval de son confluent avec l'Allier pourra être utilement transposée à d'autres cours d'eau.

Elle aboutit, dans ce cas particulier, à distinguer 4 niveaux d'aléas en fonction de la gravité des inondations à craindre en prenant comme critères

la hauteur de submersion et la vitesse du courant pour la plus forte crue connue et, dans le cas où celle-ci serait plus faible qu'une crue de fréquence centennale, à prendre en compte cette dernière.

Les zones soumises à des crues torrentielles ou au ruissellement pluvial urbain constituent un cas particulier, un programme spécifique est en cours sur vingt-quatre départements du Sud-Est, afin de réaliser un diagnostic rapide des secteurs soumis à ces deux types de phénomènes.

L'objectif est de recenser, pour des petits bassins versants de quelques dizaines à quelques centaines de kilomètres carrés, toutes les informations historiques et hydrologiques utiles, afin d'établir des fiches techniques par commune, indiquant les caractéristiques hydrauliques des cours d'eau et des ouvrages, l'hydrologie du bassin concerné et l'emprise des lits majeurs, et de déterminer les zones à risque, les constructions et équipements publics sensibles, les campings... ainsi que les mesures de prévention à mettre en place.

Les premiers résultats de ce programme seront disponibles au printemps de 1994. Des instructions particulières ont été adressées aux préfets concernés. Un guide méthodologique sera prochainement envoyé aux préfets des autres départements touchés par ce type d'aléa, afin d'engager de telles études.

Par ailleurs, par circulaire NOR/INT/E/93/0026516 en date du 13 décembre 1993 signée sous le double timbre de la direction de la prévention des pollutions et des risques, et de la direction de la sécurité civile, il vous a été demandé de créer des cellules départementales d'analyse des risques et d'information préventive. En vue de garantir une entière coordination entre l'évaluation du risque inondation, que prescrit la présente circulaire, et l'appréciation générale des risques, que vont entreprendre les cellules départementales citées, vous reprendrez telle quelle, l'évaluation particulière du risque inondation dans l'appréciation générale des risques.

#### **Les champs d'inondation à préserver**

Il est aussi nécessaire pour assurer la conservation des champs d'inondation qui ne sont pas actuellement urbanisés de procéder à un relevé de leurs limites.

Sauf si un plan d'exposition aux risques est approuvé, ou publié, ou seulement prescrit mais si son élaboration est suffisamment avancée pour pouvoir aboutir rapidement à une publication, vous ferez procéder par un service de l'État, au constat sur le terrain des parties des champs d'inondation non urbanisés.

Les opérations de construction et les aménagements autorisés seront pris en compte, cependant vous examinerez s'il est possible d'infléchir les opérations et aménagements non achevés pour tenter de réduire leur vulnérabilité, dans l'intérêt même des bénéficiaires de ces opérations et vous

veillerez à ce qu'ils soient exactement informés du niveau du risque.

L'existence de constructions dispersées n'implique pas l'exclusion de la zone du champ d'inondation à préserver. Il vous appartiendra d'apprécier les situations locales pour tracer la limite du champ d'inondation où l'extension de l'urbanisation devra être interdite. Lorsque les inondations éventuelles sont caractérisées par une montée lente des eaux et un faible risque pour les personnes, les espaces libres inondables à l'intérieur des périmètres urbains devraient être prioritairement, chaque fois que cela est possible, réservés pour constituer des espaces naturels, aménagés ou non, pour la ville : parcs urbains, jardins, squares, terrains de jeux, de sports... L'utilité sociale de tels espaces en milieu urbain n'est pas contestable.

#### **Les modalités de mise en œuvre**

La cartographie des zones inondables et le constat de l'occupation des sols vous serviront de base pour établir les règles générales de la gestion de ces espaces les plus adaptées pour l'application des principes énoncés ci-dessus. Vous porterez cette cartographie et ces règles à la connaissance des collectivités locales dès qu'elles seront établies et vous donnerez une large publicité à cette information aussitôt après.

Vous veillerez également à les transmettre au préfet coordonnateur de bassin qui en liaison avec le président du comité de bassin, les versera au volet inondation du projet de schéma directeur d'aménagement et de gestion des eaux (SDAGE) en cours d'élaboration. Dans le même esprit, vous les porterez à la connaissance des présidents des commissions locales de l'eau lorsqu'elles existent.

Il vous appartiendra ensuite de faire usage des outils juridiques à votre disposition pour que les règles que vous aurez déterminées soient effectivement mises en œuvre.

La circulaire 88/67 relative à la prise en compte des risques naturels dans le droit des sols, que nous vous avons adressée le 20 juin 1988 décrit les conditions de mise en œuvre et l'articulation de ces différents outils :

- les plans d'exposition aux risques (PER) ;
- les plans des surfaces submersibles (PSS) ;
- l'application de la procédure définie à l'article R. 111-3 du code de l'urbanisme ;
- la procédure des projets d'intérêt général (PIG) qui permet d'inclure les dispositions souhaitées dans les schémas directeurs (SD), les plans d'occupation des sols (POS) ou les plans d'aménagement de zone (PAZ) élaborés sous la responsabilité des collectivités locales.

Si un PER inondation est déjà en vigueur, vous aurez à vérifier que les documents d'urbanisme SD et POS respectent les dispositions du PER et s'il existait des divergences importantes à informer les autorités compétentes de la nécessité de remanier leur document d'urbanisme, en tant que

de besoin vous pourrez faire dans ce cas application des dispositions relatives au PIG.

Nous attirons votre attention sur le fait qu'en l'état actuel du droit la différenciation de la constructibilité selon que le terrain est situé à l'intérieur d'un espace urbanisé ou à l'extérieur de celui-ci, n'est possible qu'en adaptant le zonage d'un POS ; c'est pourquoi nous vous demandons de vous engager dans cette voie, même s'il existe un PSS en vigueur sur le même territoire.

Vous constituerez un projet de protection qui comportera l'atlas des zones inondables, une notice dans laquelle figureront les objectifs de la politique de l'État et les principes à mettre en œuvre qui sont exposés dans la présente circulaire ainsi que les prescriptions générales qui conditionnent leur application et la carte des champs d'inondation à préserver. Ce projet sera mis à la disposition du public et vous formaliserez par une décision cette publicité. Vous prendrez ensuite un arrêté le qualifiant de projet d'intérêt général de protection (PIG) et le porterez à la connaissance des collectivités concernées dans le cadre des procédures des SD, des POS et des PAZ. Vous vous assurerez ensuite de sa prise en compte dans ces documents d'urbanisme.

Nous vous rappelons que, hors le cas prévu à l'article L. 123-7-1 2° alinéa du code de l'urbanisme que vous serez amené à mettre en œuvre en cas de nécessité, l'État est associé à la procédure d'élaboration des POS et que les périmètres à définir pour les zones urbanisables doivent être arrêtés en concertation entre les collectivités locales responsables et les services de l'État.

Compte tenu de l'urgence qui s'attache à ces procédures concourant à la sécurité de la population et à la limitation du risque de dommages aux biens, il convient que les services de l'État engagent rapidement les études nécessaires à la définition du projet de protection pour être en mesure de présenter dans les meilleurs délais les propositions de l'État aux collectivités locales dès le début de la procédure.

En attendant la mise en œuvre de ces différents outils juridiques, vous vous appuyerez dans toute la mesure du possible sur les PSS en vigueur et sur les dispositions du règlement national d'urbanisme. Vous pourrez en particulier faire application de l'article R. 111.2. Si les atlas et les règles de gestion que vous aurez arrêtées ne sont pas directement opposables aux tiers, elles peuvent vous permettre de motiver et de justifier vos décisions.

Enfin vous ferez usage du contrôle de légalité à l'égard des documents d'urbanisme ou à l'égard d'autorisations de construire ou d'occuper le sol dont il vous apparaîtrait qu'ils ne respectent pas les principes énoncés ici, alors que vous auriez fait usage des différentes voies de droit susmentionnées, ou si vous estimez qu'il aurait dû être fait application de l'article R. 111.2.

Nous vous demandons de nous rendre régulièrement compte de l'application de la présente instruction sous les timbres de la direction générale des collectivités locales, de la direction centrale de la sécurité civile, de la direction de l'architecture et de l'urbanisme de la direction de la prévention des pollutions et des risques et de la direction de l'eau.

*Le ministre d'État,  
ministre de l'Intérieur  
et de l'Aménagement  
du Territoire*

Charles Pasqua

*Le ministre de l'Environnement*

Michel Barnier

*Le ministre  
de l'Équipement,  
des Transports  
et du Tourisme*

Bernard Bosson

## **Annexe à la circulaire du 24 janvier 1994 : Inondations de plaine**

### **PRESCRIPTIONS GÉNÉRALES VISANT À INTERDIRE L'EXTENSION DE L'URBANISATION DANS LES ZONES INONDABLES ET À LIMITER LA VULNÉRABILITÉ DES CONSTRUCTIONS NOUVELLES AUTORISÉES**

Les prescriptions ci-après constituent un exemple qui devra être adapté aux diverses situations locales et à l'outil juridique utilisé.

Elles supposent l'établissement préalable d'une cartographie du risque d'inondation pouvant prendre la forme d'un atlas des zones inondables et une délimitation des champs d'inondation non urbanisés à préserver.

Ces prescriptions pourraient être reprises dans un projet d'intérêt général, dans des règlements de plans d'occupations des sols, ou dans des arrêtés pris en application de l'article R. 111-3 du code de l'urbanisme, ou des plans d'exposition aux risques d'inondation.

- Aucune construction nouvelle, ni extension de l'emprise du sol des constructions existantes ne sera autorisée dans les zones où l'aléa est le plus fort, seuls seront admis les travaux et ouvrages destinés à réduire les risques.

- Dans les champs d'inondation à préserver en dehors des parties actuellement urbanisées, seules pourront être autorisées, à condition de ne pas aggraver les risques, ni d'en provoquer de nouveaux :

- l'adaptation, la réfection et l'extension mesurée des constructions existantes ;

- les constructions et installations nécessaires à des équipements collectifs, à l'exploitation agricole, à la mise en valeur des ressources naturelles, sous réserve qu'elles ne fassent pas l'objet d'une occupation humaine permanente dans les zones où l'aléa rendrait cette situation dangereuse.

• Pour toutes les constructions et ouvrages qui seront autorisés les constructeurs devront prendre toutes les mesures nécessaires pour que les constructions et ouvrages résistent aux forces exercées par les écoulements de la crue de référence telle qu'elle est définie dans l'atlas des zones inondables :

- Les sous-sols sont interdits dans toute la zone inondable.

- L'emprise au sol des constructions ne dépassera pas le quart de la surface des terrains <sup>1</sup>.

- Le premier niveau de plancher de toutes les constructions sera au minimum à 1 m au-dessus de la cote moyenne du terrain naturel environnant <sup>2</sup>.

- Le premier niveau habitable des immeubles à usage d'habitation collective sera placé au moins au niveau de la crue de référence.

- Les constructions à usage d'habitation isolées, ou groupées, comporteront un second niveau habitable au premier étage.

- Les clôtures formant obstacles à l'écoulement des eaux sont interdites <sup>3</sup>.

# Circulaire du 24 avril 1996 relative aux dispositions applicables au bâti et ouvrages existants en zones inondables

RÉPUBLIQUE FRANÇAISE

Ministère de l'Équipement,  
du Logement, des Transports  
et du Tourisme

Ministère de  
l'Environnement

Réf. :

- loi n° 87-565 du 22 juillet 1987 relative à l'organisation de la sécurité civile, à la protection de la forêt contre l'incendie et à la prévention des risques majeurs, modifiée par la loi n° 95-101 du 2 février 1995 relative au renforcement de la protection de l'environnement.

- loi n° 92-3 du 3 janvier 1992 sur l'eau

L'article 16 de la loi du 2 février 1995 institue les plans de prévention des risques naturels prévisibles, dits PPR. Le décret no 95-1089 du 5 octobre 1995 en précise les modalités d'application. Pour leur mise en œuvre, nous avons engagé conjointement la réalisation de guides méthodologiques. Les premiers guides seront disponibles dans les prochains mois et concerneront notamment les risques les plus fréquents : inondations et mouvements de terrain.

En matière d'inondation, la gestion globale à l'échelle d'un bassin versant doit conduire à une certaine homogénéité dans les mesures que vous prescrirez, même s'il faut tenir compte de la variété de l'aléa et de l'occupation humaine le long d'un même cours d'eau ou entre les cours d'eau. C'est pourquoi, sans attendre la publication du guide relatif à l'inondation, vous trouverez dans la présente circulaire, après un rappel de la politique à mettre en œuvre, des indications relatives aux mesures applicables aux constructions et aménagements existants à la date d'approbation des plans.

## 1. La politique à mettre en œuvre

La circulaire interministérielle du 24 janvier 1994, parue au Journal Officiel du 10 avril 1994, définit les objectifs arrêtés par le gouvernement en matière de gestion des zones inondables, qui sont d'arrêter les nouvelles implantations humaines dans les zones les plus dangereuses, de préserver les capacités de stockage et d'écoulement des crues et de sauvegarder l'équilibre et la qualité des milieux naturels. Ces objectifs doivent vous conduire à mettre en œuvre les principes suivants :

- veiller à ce que soit interdite toute nouvelle construction dans les zones inondables soumises aux aléas les plus forts ;

- contrôler strictement l'extension de l'urbanisation, c'est-à-dire la réalisation de nouvelles constructions, dans les zones d'expansion des crues ;

- éviter tout endiguement ou remblaiement nouveau qui ne serait pas justifié par la protection de lieux fortement urbanisés.

Il nous semble nécessaire de souligner que le respect de ces objectifs et l'application de ces principes conduisent à abandonner certaines pratiques préconisées pour l'établissement des anciens plans d'exposition aux risques, et notamment la délimitation des zones rouges, bleues et blanches à partir de la gravité des aléas et de la vulnérabilité des terrains exposés.

La réalisation des PPR implique donc de délimiter notamment :

- les zones d'expansion de crues à préserver, qui sont les secteurs non urbanisés ou peu urbanisés et peu aménagés où la crue peut stocker un volume d'eau important, comme les terres agricoles, espaces verts, terrains de sport, etc.

- les zones d'aléas les plus forts, déterminées en plaine en fonction notamment des hauteurs d'eau atteintes par une crue de référence qui est la plus forte crue connue ou, si cette crue était plus faible qu'une crue de fréquence centennale, cette dernière.

Le développement urbain de ces deux types de zones sera soit interdit, soit strictement contrôlé. Toutefois, dans ces zones, les mesures d'interdiction ou de contrôle strict ne doivent pas vous conduire à remettre en cause la possibilité pour leurs occupants actuels de mener une vie ou des activités normales, si elles sont compatibles avec les objectifs de sécurité recherchés.

## 2. Dispositions applicables aux constructions existantes

L'article 5 du décret no 95-1089 du 5 octobre 1995 relatif aux plans de prévention des risques précise dans quelles limites les mesures relatives à l'existant peuvent être prises.

Ainsi ne peuvent être interdits les travaux d'entretien et de gestion courants des bâtiments implantés antérieurement à l'approbation du PPR, notamment les aménagements internes, les traitements de façade et la réfection des toitures, sauf s'ils augmentent les risques ou en créent de nouveaux, ou conduisent à une augmentation de la population exposée.

En outre, les travaux qui seraient imposés à des biens régulièrement construits ou aménagés sont limités à un coût inférieur à 10 p 100 de la valeur des biens concernés.

Par ailleurs, les réparations ou reconstructions de biens sinistrés ne peuvent être autorisées que si

la sécurité des occupants est assurée et la vulnérabilité de ces biens réduite. En conséquence, la reconstruction après destruction par une crue torrentielle ne pourra être autorisée.

## **2.1 RÉDUCTION DE LA VULNÉRABILITÉ**

Les PPR doivent viser à assurer la sécurité des personnes et à réduire la vulnérabilité des biens et des activités dans les zones exposées.

Vous veillerez donc à permettre, et, le cas échéant, à imposer les travaux et les aménagements du bâti et de ses accès permettant de réduire le risque et à l'inverse à interdire les aménagements nouveaux de locaux à usage d'habitation ou des extensions significatives à rez-de-chaussée.

Les aménagements autorisés ne doivent toutefois pas conduire à augmenter la population exposée dans les zones soumises aux aléas les plus forts, et en particulier à créer de nouveaux logements. Dans ces mêmes zones il est utile d'imposer la mise hors d'eau des réseaux et équipements et l'utilisation de matériaux insensibles à l'eau lors d'une réfection ou d'un remplacement.

Par ailleurs, il est nécessaire d'imposer dans les mêmes conditions, et sur l'ensemble des zones inondables, les dispositifs visant à empêcher la dispersion d'objets ou de produits dangereux, polluants ou flottants.

Nous vous rappelons que sur certains aménagements existants susceptibles de perturber l'écoulement ou le stockage des eaux de crue (ouvrages d'art, ouvrages en rivière, remblais), vous pouvez, dans le cadre du PPR, imposer des travaux susceptibles de réduire les risques en amont comme en aval de ces ouvrages. En application de l'article 10 de la loi du 3 janvier 1992 sur l'eau, pour les ouvrages soumis au régime d'autorisation ou de déclaration, qu'ils se situent ou non dans l'emprise d'un PPR, vous pouvez imposer par arrêté toutes prescriptions spécifiques permettant de garantir les principes mentionnés à l'article 2 de la même loi.

## **2.2 MAINTIEN DE LA CAPACITÉ D'ÉCOULEMENT ET D'EXPANSION DES CRUES**

Cet objectif vous conduira à interdire, dans les zones d'aléa le plus fort, toute augmentation d'emprise au sol des bâtiments (à l'exception de celles visant à la création des locaux à usage sanitaire, technique ou de loisirs indispensables) ainsi que les clôtures dont la conception constituerait un obstacle à la libre circulation des eaux.

Il vous conduira aussi en dehors de ces zones à ne permettre que des extensions mesurées dans des limites strictes tenant compte de la situation locale.

\*  
\*\*

Des adaptations peuvent être apportées aux dispositions applicables à l'existant décrites ci-dessus :

- dans les zones d'expansion des crues, pour tenir compte des usages directement liés aux terrains inondables ; c'est le cas des usages agricoles et de ceux directement liés à la voie d'eau lorsque ces activités ne peuvent s'exercer sur des terrains moins exposés ;

- dans les autres zones inondables, pour les centres urbains ; ceux-ci se caractérisent notamment par leur histoire, une occupation du sol de fait importante, une continuité bâtie et la mixité des usages entre logements, commerces et services.

Les dispositions de la présente circulaire doivent être mises en œuvre dès à présent dans les projets de PPR en cours d'étude. Nous vous rappelons également qu'à titre de mesure de sauvegarde, vous devez faire application de l'article R. 111-2 du code de l'urbanisme.

*Le directeur de l'architecture et de l'urbanisme*      *Le directeur de la prévention des pollutions et des risques et de l'urbanisme Délégué aux risques majeurs*  
Catherine Bersani      Gustave Defrance

*Le directeur de l'eau*  
Jean-Luc Laurent

Opérations	Zone de planification riveraine		Zones d'activités (ZAN)		Observations
	Autoriser	Interdire	Autoriser	Interdire	
<b>1. Dispositions générales</b>					
1.1. « Travaux d'entretien et de gestion courants notamment les aménagements internes, les traitements de façade et de réfection des toitures, sauf s'ils augmentent les risques ou en créent de nouveaux ou conduisent à une augmentation de la population exposée »	A	A	A	A	décret 95-1089 du 5-10-95, art. 5. 2° alinea
1.2. Reconstruction sous réserve d'assurer la sécurité des personnes et de réduire la vulnérabilité des biens	A (1)	A	A (1)	A	<i>exemple</i> : avec rehaussement du plancher habitable, avec les adaptations nécessaires des matériaux et des équipements... 1. on interdira toutefois la reconstruction dans ces secteurs si la destruction est due à une crue torrentielle.
<b>2. Mise en sécurité des personnes et réduction de la vulnérabilité des biens et des activités</b>					
2.1. Construction et aménagement d'accès de sécurité extérieurs en limitant l'encombrement de l'écoulement	A	A	A	A	<i>exemple</i> : plate-forme, voirie, escaliers, passages hors d'eau, talus ou batardeaux localement
2.2. Adaptation ou réfection pour la mise hors d'eau des personnes, des biens et activités	A	A	A	A	<i>exemple</i> : accès à l'étage ou au toit, rehaussement du premier niveau utile y compris avec construction d'un étage...
2.3. Augmentation du nombre de logements par aménagement, rénovation...	A	A (2)	A	A (2)	2. sous réserve de la limitation de l'emprise au sol (voir 3.1).
2.4. Changement de destination sous réserve d'assurer la sécurité des personnes et de ne pas augmenter la vulnérabilité ni les nuisances	I (3)	A	A	A	3. sauf si le changement est de nature à réduire les risques.
2.5. Aménagement des sous-sols existants	I	I	I	I	concerne les locaux non habités situés sous le rez-de-chaussée.
2.6. Mise hors d'eau des réseaux et mise en place de matériaux insensibles à l'eau sous le niveau de la crue de référence.	P	P	P	P	
2.7. Mesures d'étanchéité du bâtiment sous le niveau de la crue de référence.	P	P	P	P	<i>exemple</i> : dispositifs d'obturation des ouvertures, relèvement des seuils...
<b>3. Maintien du libre écoulement et de la capacité d'expansion des eaux</b>					
3.1. Extension mesurée à définir localement sous réserve de prendre en compte les impératifs de l'écoulement des crues	I (4)	A (5)	I (4)	A (6)	4. sauf extension limitée à 10 m <sup>2</sup> pour locaux sanitaires, techniques, de loisirs. 5. dans la limite de 20 m <sup>2</sup> d'emprise au sol ou, pour l'extension d'activités économiques d'une augmentation maximale de 20 % de l'emprise au sol, à condition d'en limiter la vulnérabilité - avec publicité foncière pour éviter la répétition des demandes. 6. dans les mêmes limites que les projets nouveaux autorisés.
3.2. Déplacement ou reconstruction des clôtures sous réserve de prendre en compte les impératifs de l'écoulement des crues.	A	A	A	A	<i>exemple</i> : mur remplacé par une clôture ajoutée ou un grillage...
<b>4. Limitation des effets induits</b>					
4.1. Dispositions pour empêcher la libération d'objets et de produits dangereux, polluants ou flottants.	P	P	P	P	<i>exemple</i> : arrimage, étanchéité, mise hors d'eau...

Signification des symboles : A : autoriser ; I : interdire ; P : prescrire la mise en œuvre obligatoire lors d'une première réfection ou d'un remplacement.

**30 AVR. 2002**

**CIRCULAIRE RELATIVE A  
LA POLITIQUE DE L'ÉTAT EN MATIÈRE DE RISQUES NATURELS PREVISIBLES  
ET DE GESTION DES ESPACES SITUÉS DERRIÈRE LES DIGUES DE PROTECTION  
CONTRE LES INONDATIONS ET LES SUBMERSIONS MARINES**

**A L'ATTENTION DE MESDAMES ET MESSIEURS LES PRÉFETS**

**OBJECTIF DE CETTE CIRCULAIRE**

Cette circulaire a pour objectif de rappeler et de préciser la politique de l'Etat en matière d'information sur les risques naturels prévisibles et en matière d'aménagement dans les espaces situés derrière les digues maritimes et fluviales afin d'expliquer les choix retenus et de faciliter le dialogue avec les différents acteurs territoriaux.

**LA POLITIQUE DE L'ÉTAT EN MATIÈRE D'INFORMATION SUR LES RISQUES NATURELS PREVISIBLES**

De par la loi, les citoyens ont un droit à l'information sur les risques naturels prévisibles (art. L.125-2 du code de l'environnement). Il est donc de votre responsabilité de porter à la connaissance de tous, les risques naturels prévisibles dont vous avez vous-même connaissance. Vous utiliserez tous les moyens disponibles pour diffuser les atlas des zones inondables ou submersibles, les cartes informatives ou réglementaires, sous forme papier ou numérique en recourant notamment aux sites internet, conformément aux recommandations du CIADT du 9 juillet 2001.

Les cartes en couleur doivent être reproductibles de manière lisible en noir et blanc afin d'en faciliter la reproduction et donc la diffusion.

**LA POLITIQUE DE L'ÉTAT EN MATIÈRE DE RÉDUCTION DU RISQUE DE SUBMERSION MARINE OU D'INONDATION**

La doctrine de l'Etat qui est notamment présentée dans les circulaires du 24 janvier 1994 et du 24 avril 1996, toujours applicables, repose sur deux principaux objectifs :

- interdire les implantations humaines dans les zones les plus dangereuses,
- réduire la vulnérabilité.

Ces objectifs imposent de mettre en œuvre les principes suivants tant en matière de submersion marine que d'inondation :

- veiller à interdire toute construction et saisir les opportunités pour réduire le nombre des constructions exposées dans les zones d'aléa les plus forts,
- éviter tout endiguement ou remblaiement nouveau qui ne serait pas justifié par la protection de lieux fortement urbanisés.

Plus particulièrement en matière d'inondation, nous vous rappelons de mettre également en œuvre les principes suivants :

- contrôler strictement l'urbanisation dans les zones d'expansion des crues et préserver les capacités d'écoulement pour ne pas aggraver les risques pour les zones situées en amont et en aval,
- sauvegarder la qualité et l'équilibre des milieux naturels.

Ces objectifs et principes sont destinés à permettre une meilleure gestion des zones submersibles ou inondables en termes de vulnérabilité humaine et économique. Ils demeurent plus que jamais d'actualité, alors que les événements dramatiques continuent à se succéder chaque année (inondations dans la vallée de l'Aude ayant entraîné plusieurs dizaines de morts en novembre 1999, submersions marines sur la côte Atlantique lors des tempêtes de fin 1999, inondations de Bretagne en 2000 et 2001 et de la Somme en 2001).

## LES MOTIVATIONS DE L'ÉTAT

*La première priorité de l'Etat est de préserver les vies humaines*

*La deuxième priorité est de réduire le coût des dommages liés à une submersion marine ou une inondation qui est reporté in fine sur la collectivité*

La collectivité nationale assure, au travers de la loi sur l'indemnisation des victimes de catastrophes naturelles (articles L.121-16 et L.125-1 et suivants du code des assurances), une solidarité financière vis-à-vis des occupants des zones exposées aux risques naturels. Dès lors, toute installation nouvelle en zone soumise au risque de submersion marine ou d'inondation représenterait une acceptation tacite de la collectivité nationale de prendre en charge le coût des dommages.

Nous vous rappelons que de 1982 à 1999, le dispositif « catastrophes naturelles » a versé 7,3 milliards d'euros d'indemnités, dont 1,2 milliard en 1999.

De ce fait, l'Etat, garant de l'intérêt national, doit être très vigilant en matière d'accroissement de l'urbanisation et de développements nouveaux en zone soumise à un risque de submersion marine ou d'inondation, même endiguée, pour réduire la vulnérabilité humaine et économique.

Aussi, vous devez veiller à ne pas accepter une aggravation de la vulnérabilité dans les zones à risque, sans justification stricte, et ainsi éviter que soit « gagé » le fonds d'indemnisation des catastrophes naturelles.

*En conclusion, l'urbanisation et le développement des collectivités territoriales doivent être recherchés hors zones soumises au risque de submersion marine ou d'inondation*

La France est un pays disposant, contrairement à certains de ses voisins européens, notamment la Hollande, de beaucoup d'espace. Il est très généralement possible de trouver des opportunités de développement, notamment intercommunales, hors des zones soumises au risque de submersion marine ou d'inondation et hors des zones endiguées qui demeurent potentiellement des zones à risque.

En conséquence, il est tout à fait justifié de rechercher systématiquement à assurer l'urbanisation et le développement des collectivités territoriales hors de ces zones à risques.

Ces choix de développement de l'urbanisation doivent être étudiés dans une perspective territoriale à une échelle large, en privilégiant le cadre de l'intercommunalité. Ils devront être pris en compte dans les documents d'urbanisme, conformément aux dispositions de l'article L.121-1 du code de l'urbanisme qui prévoient que: « Les schémas de cohérence territoriale, les plans locaux d'urbanisme et les cartes communales déterminent les conditions permettant d'assurer (...)3° (...) la prévention des risques naturels prévisibles ».

## LES OUTILS DE MISE EN ŒUVRE DES OBJECTIFS ET PRINCIPES DE L'ÉTAT

Nous vous demandons de poursuivre la mise en œuvre déjà bien engagée des objectifs et principes rappelés ci-dessus, par la prescription de Plans de Prévention des Risques (PPR) Littoraux ou Inondation (article L.562-1 du code de l'environnement et décret n° 95-1089 du 5 octobre 1995), qui permettent de délimiter les zones directement exposées à des risques, et celles qui ne sont pas directement exposées mais où certaines occupations du sol pourraient aggraver des risques ou en provoquer de nouveaux.

L'élaboration d'un PPR passe par la détermination préalable d'un aléa de référence qui doit être la plus forte crue ou submersion connue ou la crue ou submersion centennale si celle-ci est supérieure. Dans certains cas, vous pouvez envisager de baser cet aléa de référence sur une analyse « géomorphologique ». C'est à partir de cet aléa de référence que vous devez déterminer les prescriptions qui s'appliqueront ou non aux éventuelles implantations dans la zone étudiée.

Le PPR est une servitude d'utilité publique annexée au PLU. La loi SRU a supprimé la disposition imposant la mise en conformité du PLU avec la servitude. L'un et l'autre s'appliquent séparément. Toutefois, pour des raisons pratiques, il est recommandé de veiller à ce que ces documents ne comportent pas de dispositions contradictoires.

Nous vous rappelons enfin que certaines des dispositions d'un projet de PPR peuvent être rendues immédiatement opposables en application de l'article L.562-2 du code de l'environnement dans un délai fixé qui ne peut dépasser 5 ans.

Les guides PPR (parus en 1997 pour le littoral et en 1999 pour les inondations) complètent le dispositif en précisant les règles et prescriptions qu'il vous convient d'adopter dans les zones submersibles ou inondables situées derrière un ouvrage de protection.

## LA POSITION DE L'ÉTAT EN MATIÈRE D'URBANISATION DANS LES ZONES ENDIGUÉES SOUMISES À UN RISQUE DE SUBMERSION MARINE OU D'INONDATION

Les principes rappelés plus haut pour l'ensemble des zones submersibles ou inondables demeurent applicables dans les zones endiguées.

*En effet, les zones endiguées sont des zones soumises à un risque de submersion marine ou d'inondation où le risque de ruptures brutales ou de submersion des digues, avec des conséquences catastrophiques, demeure, quel que soit le degré de protection théorique de ces digues.*

Cette protection est assurée en effet dans les limites d'une fréquence de submersion ou d'inondation choisie qui peut être dépassée et de la résistance de l'ouvrage aux ruptures de brèches et autres dysfonctionnements, qui dépend notamment de la conception même de l'ouvrage ou de son entretien. Par ailleurs, la zone peut également être exposée aux inondations par contournement, remontée de nappes phréatiques, etc. Pour ces raisons, il convient d'afficher clairement l'aléa et le risque lié soit au dépassement de la submersion marine ou de l'inondation pour laquelle la digue a été conçue, soit au dysfonctionnement de l'ouvrage, et d'en informer les élus et la population.

A cet égard, il convient de cesser de considérer comme des digues de protection les remblais des ouvrages conçus et réalisés pour d'autres objectifs (infrastructures de transport, chemins piétonniers, ...), hormis s'ils ont été également conçus à cet effet.

*La prescription d'un PPR est d'autant plus nécessaire que ces zones, lorsqu'elles sont urbanisées, présentent de très forts enjeux.*

La gestion du risque dans les zones endiguées doit prendre en compte leurs particularités, notamment le fait qu'elles sont protégées contre les crues les plus fréquentes mais que le risque est augmenté en cas de surverse et de rupture de digue, notamment pour les secteurs situés juste derrière les digues.

*En conséquence, dans les secteurs déjà urbanisés et dans le respect du principe de limitation de l'extension de l'urbanisation en zone inondable ou submersible, des constructions peuvent être autorisées dans les conditions suivantes :*

- Qu'elles ne soient pas situées dans des zones où l'aléa représente une menace pour les vies humaines, tout particulièrement dans les zones à proximité immédiate des digues pouvant subir l'impact d'une rupture ou d'une submersion et dans les zones d'écoulement préférentiel des déversoirs des digues de protection contre les crues. A titre indicatif, par exemple, pourraient être considérées comme telles, les zones où les hauteurs d'eau peuvent atteindre plus de 1 mètre en cas de rupture ou submersion ou encore les zones situées à une distance inférieure à 50 m du pied de digue. L'évaluation précise de ces zones reste cependant liée à chaque situation particulière.
- L'ouvrage de protection devra avoir été conçu avec cet objectif et dans les règles de l'art, dûment dimensionné pour un événement de référence adapté aux enjeux, et faire l'objet d'un entretien pérenne et d'un contrôle périodique régulier.

A ce titre, vous demanderez systématiquement aux collectivités territoriales de mettre en œuvre l'article L.211-7 du code de l'environnement (ex article 31 de la loi sur l'eau) et son décret d'application n°93-1182 du 21 octobre 1993 modifié par le décret n°2001-1206 du 12 décembre 2001, qui apportent une clarification et une sécurité juridique aux possibilités d'intervention des collectivités territoriales en matière de défense contre la mer et de protection contre les inondations.

- Les implantations les plus sensibles, tels que les bâtiments, équipements et installations dont le fonctionnement est primordial pour la sécurité civile, pour la défense ou pour le maintien de l'ordre public, ou encore dont la défaillance présente un risque élevé pour les personnes ou présentant le même risque en raison de leur importance socio-économique doivent être refusées ;

- Les constructions éventuellement autorisées devront prévoir des niveaux de plancher hors crue ou submersion pour servir de refuge aux personnes et stocker les matériels sensibles, des types de matériaux et des installations d'équipements adaptés.
- Une qualification des aléas devra être établie pour les terrains protégés, en fonction de leur exposition potentielle aux inondations ou aux submersions dans le cas où la digue ne jouerait pas son rôle de protection.
- Enfin, vous rappellerez aux collectivités ou à leurs groupements qui portent les documents d'urbanisme, l'importance de l'établissement de plans décrivant l'organisation des secours dès lors que les hauteurs d'eau ou la vitesse du courant derrière la digue peuvent compromettre la sécurité des personnes.

Nous vous rappelons qu'à titre de sauvegarde et dans l'attente de l'approbation du PPR, qui doit être systématiquement prescrit, ou de son application par anticipation, la position des autorités compétentes au regard des demandes d'autorisations d'urbanisme dans les zones à risque doit être déterminée en appliquant les principes précédemment rappelés. Dans ce cadre, ces demandes pourront se voir opposer un refus fondé sur les dispositions de l'article R. 111-2 du code de l'urbanisme qui devra être motivé en fonction des recommandations ci-dessus. Cet article, dont les dispositions sont d'ordre public, trouve à s'appliquer dans des secteurs couverts ou non par un document d'urbanisme opposable.

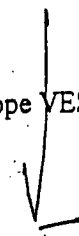
Il vous revient de reprendre l'ensemble des règles rappelées ou précisées dans cette circulaire dans le cadre de la mise en œuvre ou de la révision des Plans de Préventions des Risques Littoraux ou d'Inondation.

Vous voudrez bien porter la présente circulaire à la connaissance de l'ensemble des maires de votre département en appelant leur attention sur les enjeux de sécurité publique qui y sont attachés.

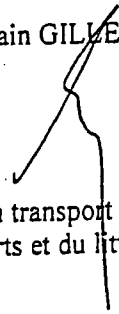
Bernard BAUDOT


  
Directeur de l'eau


Philippe VESSERON

  
Directeur de la prévention des  
pollutions et des risques,  
délégué aux risques majeurs

Alain GILLET

  
Directeur du transport maritime,  
des ports et du littoral

François DELARUE  Pour le Directeur Général,  
la Directrice Adjointe au  
Directeur Général de l'Urbanisme,  
de l'Habitat et de la Construction

  
Directeur général de  
l'urbanisme, de l'habitat et de  
la construction

Nicole KLEIN

*ANNEXE 4*

*ARRETE PREFECTORAL en date du 03 mars 2004*

PRÉFECTURE DE L'AIN

direction  
départementale  
de l'Équipement  
Ain



service  
ingénierie  
environnement  
cellule  
environnement  
et paysage

**Arrêté**

**prescrivant l'établissement  
d'un plan de prévention des risques naturels prévisibles  
inondations et mouvements de terrain  
sur la commune de Douvres**

**Le Préfet de l'Ain  
Chevalier de la Légion d'Honneur**

**Vu** la loi n° 82-600 du 13 juillet 1982 relative à l'indemnisation des victimes des catastrophes naturelles,

**Vu** la loi n° 95-101 du 2 février 1995 relative au renforcement de la protection de l'environnement et notamment les articles 16 à 22 modifiant la loi n° 87-565 du 22 juillet 1987 relative à l'organisation de la protection civile, à la protection de la forêt contre l'incendie et à la prévention des risques majeurs,

**Vu** le décret n° 95-1089 du 5 octobre 1995 relatif à l'élaboration des plans de prévention des risques naturels prévisibles,

**Sur** proposition de la directrice départementale de l'équipement,

**ARRETE**

**Article 1er**

L'établissement d'un plan de prévention des risques naturels prévisibles est prescrit pour la commune de Douvres.

**Article 2**

Le périmètre mis à l'étude est délimité sur le plan annexé au présent arrêté.

**Article 3**

Les risques pris en compte sont les suivants :

- risques liés aux crues torrentielles de la Cozance et du Nantey
- risques liés aux mouvements de terrain : glissement de terrain.

**Article 4**

La directrice départementale de l'équipement est chargée d'instruire et d'élaborer les plans.

**Article 5**

Le présent arrêté sera publié au recueil des actes administratifs de la préfecture.

**Article 6**

Des copies du présent arrêté seront adressées

- au :
  - maire de Douvres,
  - sous-préfet de Belley,
  - directeur régional de l'industrie, de la recherche et de l'environnement,
  - directeur départemental de l'agriculture et de la forêt,
  - délégué militaire départemental,
  - délégué aux risques majeurs du ministère de l'environnement,
  - président de la chambre d'agriculture,
  - directeur du CRPF,
  - directeur régional de l'environnement,
- à la :
  - directrice départementale de l'équipement,

**Article 7**

Le présent arrêté ainsi que le plan qui lui est annexé seront tenus à la disposition du public :

- 1- à la mairie,
- 2- dans les bureaux de la préfecture de l'Ain à Bourg.

**Article 8**

Le secrétaire général de la préfecture de l'Ain et la directrice départementale de l'équipement sont chargés, chacun en ce qui le concerne de l'exécution du présent arrêté.

Bourg-en-Bresse, le

- 3 MARS 2004

Le Préfet de l'Ain,

Pour le Préfet  
Le Secrétaire Général,

  
Pierre-Henri VPAY



LEGENDE

— Périmètre d'étude